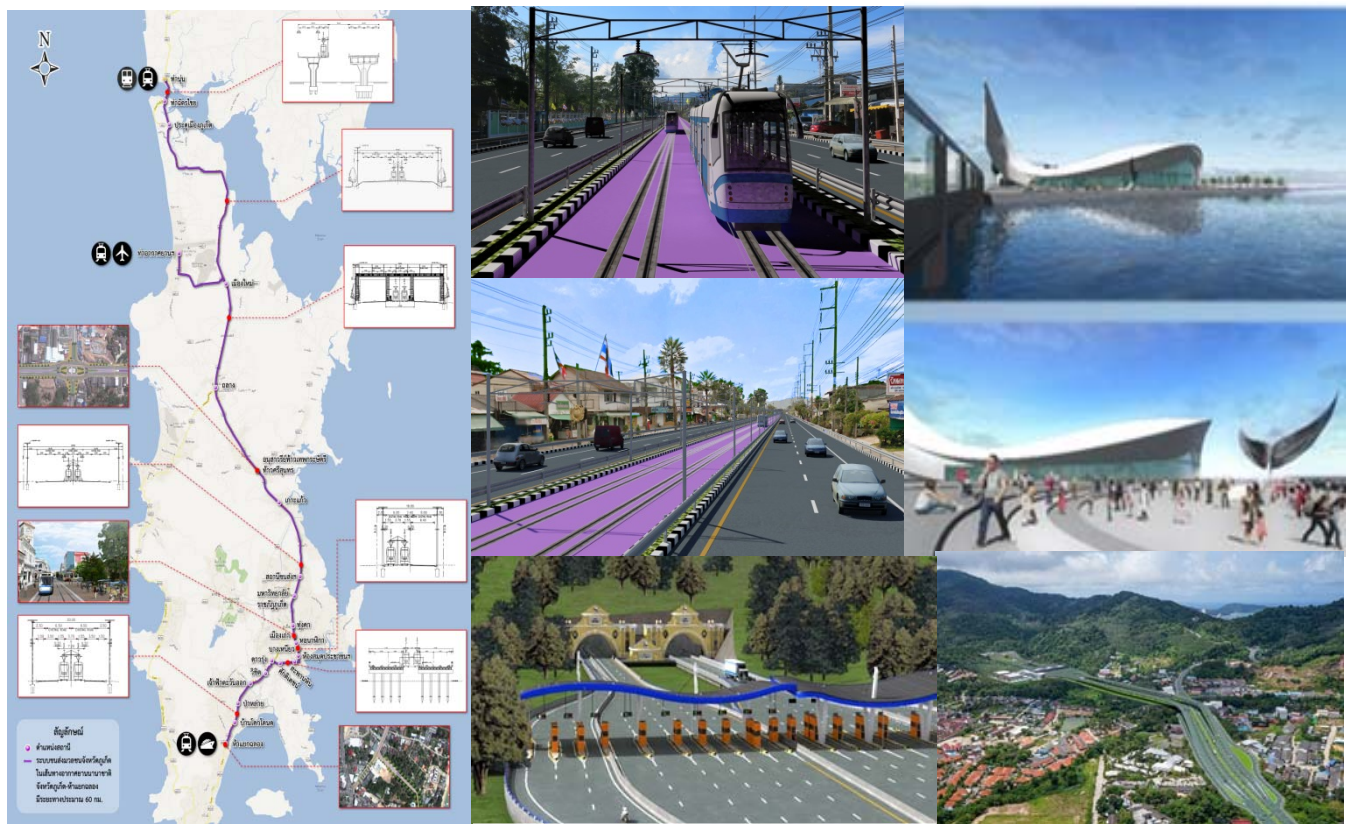




## บรรยายสรุปข้อมูลจังหวัดภูเก็ต



สำนักงานจังหวัดภูเก็ต  
 กลุ่มงานยุทธศาสตร์และข้อมูลเพื่อการพัฒนาจังหวัด  
 โทรศัพท์ ๐๗๖ ๒๑๑๓๖๖  
[phuket\\_strategy@hotmail.com](mailto:phuket_strategy@hotmail.com)

ก.ย.๕๙

## สารบัญ

เรื่อง	หน้า
1. ภาพรวมสรุปการบริหารงานของจังหวัดภูเก็ต	1-4
2. ข้อมูลจังหวัดภูเก็ต	
1) ข้อมูลพื้นฐานของจังหวัด	5-23
2) สรุปแผนพัฒนาจังหวัด	23-24
3. โครงการสำคัญที่จะดำเนินการในอนาคตเพื่อส่งเสริมให้ภูเก็ตเป็นเมืองท่องเที่ยวระดับโลก	25-34

-----

## ภาพรวมสรุปการบริหารงานของจังหวัดภูเก็ต

---

### 1. ข้อมูลทั่วไป

จังหวัดภูเก็ตเป็นจังหวัดที่อยู่ทางภาคใต้ของประเทศไทย ซึ่งเป็นจังหวัดเดียวที่มีสภาพเป็นเกาะตั้งอยู่ในทะเลอันดามันและถือว่าเป็นจังหวัดที่เป็นแหล่งท่องเที่ยวสำคัญของประเทศไทย โดยได้ชื่อว่า เป็น “ไข่มุกแห่งอันดามัน” กล่าวคือ เป็นจังหวัดที่มีความสวยงาม หาดทรายขาวสะอาดตัดกับน้ำทะเลอย่างชัดเจน และขณะเดียวกันภูเก็ตถือได้ว่าเป็นเมืองที่มีวัฒนธรรมและสถาปัตยกรรมที่มีความโดดเด่นเป็นของตนเอง โดยเฉพาะสถาปัตยกรรมชิโน-โปรตุกีส และได้ชื่อว่าเป็นเมือง East Meet West ที่ซึ่งตะวันออกพบตะวันตก นั่นคือภูเก็ตมีลักษณะของความทันสมัยและเป็นเมืองนานาชาติที่ในขณะเดียวกันก็ดำรงศิลปะและวัฒนธรรมเป็นของตนเองได้อย่างเด่นชัด สำหรับสภาพทั่วไปจังหวัดภูเก็ต มีพื้นที่ทั้งหมด 543.034 ตารางกิโลเมตร หรือ 356,271.25 ไร่ มีประชากรทั้งสิ้น 392,011 คน (ข้อมูล ณ 31 ส.ค.59) จากการสำรวจพบว่านอกจากประชากรในทะเบียนราษฎรแล้ว จังหวัดภูเก็ตยังมีชาวต่างชาติที่มาอยู่อาศัยและทำงานเป็นจำนวนมาก แยกได้ดังนี้

- ชาวต่างชาติที่มาทำงานในจังหวัดภูเก็ต จำนวน 14,382 คน (มี Work Permit) (สิงหาคม 2559)
- มีแรงงานต่างด้าวที่มาทำงาน จำนวน 78,734 คน (สิงหาคม 2559)
- นอกจากนี้มีนักท่องเที่ยวที่เข้ามาเที่ยวในจังหวัดภูเก็ต เฉลี่ยเดือนละประมาณ 1.3 ล้านคน

### การปกครอง

จังหวัดภูเก็ตประกอบไปด้วย อำเภอ 3 อำเภอ คือ

- 1) อำเภอเมืองภูเก็ต
- 2) อำเภอกะทู้
- 3) อำเภอถลาง

นอกจากนี้ยังมีองค์กรปกครองส่วนท้องถิ่น ในจังหวัดอีก 19 แห่ง เป็น องค์การบริหารส่วนจังหวัด 1 แห่ง เทศบาล 12 แห่ง และ องค์การบริหารส่วนตำบล 6 แห่ง

### 2. วิสัยทัศน์ของจังหวัดภูเก็ต (พ.ศ.2557-2560)

จังหวัดภูเก็ตได้กำหนดวิสัยทัศน์ไว้ในการดำเนินการที่สำคัญในปี พ.ศ.2557-2560 ใน 2 ด้านหลัก คือ

- 1) ด้านการท่องเที่ยว ได้มีการวางวิสัยทัศน์ไว้ให้จังหวัดภูเก็ตเป็นเมืองท่องเที่ยวนานาชาติ
- 2) ด้านการพัฒนา ได้มีการวางวิสัยทัศน์ให้ภูเก็ตเป็นเมืองที่มีการพัฒนาที่ยั่งยืนในทุกๆ ด้าน

ดังนั้น วิสัยทัศน์ของจังหวัดภูเก็ต ใน พ.ศ.2557-2560 คือ “ภูเก็ต เมืองท่องเที่ยว นานาชาติ บนพื้นฐานการพัฒนาที่ยั่งยืน”

สำหรับในปี พ.ศ.2559 เป็นต้นไปนั้น เพื่อให้การพัฒนาของจังหวัดได้ดำเนินการไปอย่างครอบคลุมในทุกด้าน จังหวัดภูเก็ตจึงได้วางแนวทางของการดำเนินการที่สำคัญของจังหวัดใน 4 ด้านหลัก คือ

- 1) การเพิ่มมาตรฐานของเมือง
- 2) การสร้างความเชื่อมั่นให้นักท่องเที่ยว
- 3) การรักษาทรัพยากรธรรมชาติและสิ่งแวดล้อม
- 4) มีการบริหารจัดการอย่างยั่งยืน

### 3. ศักยภาพด้านการท่องเที่ยวของจังหวัดภูเก็ต

จังหวัดภูเก็ตเป็นจังหวัดหนึ่งที่ทำรายได้เข้าสู่ประเทศเป็นจำนวนมาก โดยรายได้หลักนั้นจะมาจากอุตสาหกรรมการท่องเที่ยวเป็นหลัก

ในปี พ.ศ.2558 จังหวัดภูเก็ตได้มีนักท่องเที่ยวเข้ามาท่องเที่ยวทั้งสิ้น จำนวน 13,369,634 คน เพิ่มขึ้นจากปี 2557 11.80% เป็นคนไทย จำนวน 3,826,229 คน และเป็นชาวต่างประเทศ จำนวน 9,543,405 คน สร้างรายได้เข้าประเทศทั้งหมด จำนวน 326,103.91 ล้านบาท เพิ่มขึ้น 25.77%

สำหรับอัตราค่าใช้จ่ายของนักท่องเที่ยว/วัน/คน จะเฉลี่ยอยู่ที่ 6,258.59 บาท/คน

สำหรับที่พักในจังหวัดภูเก็ตนั้น ที่พักมีราคาเฉลี่ยตั้งแต่ประมาณ 400 บาท – 300,000 บาท/คืน โดยที่พักมีตั้งแต่ระดับ 1-5 ดาว

สำหรับนักท่องเที่ยวที่เข้ามาท่องเที่ยวในจังหวัดภูเก็ต ในปี พ.ศ.2558 แบ่งตามมากไปหาน้อย ได้ดังนี้

1. ประเทศจีน ประมาณ 2.250 ล้านคน
2. ประเทศรัสเซีย ประมาณ 0.645 ล้านคน
3. ประเทศออสเตรเลีย ประมาณ 0.590 ล้านคน
4. ประเทศเยอรมัน ประมาณ 0.471 ล้านคน
5. ประเทศสหราชอาณาจักร ประมาณ 0.309 ล้านคน
6. ที่เหลือจะเป็นประเทศใน ASEAN และตะวันออกกลาง และมาจากที่อื่นๆ เป็นต้น

สำหรับศักยภาพในภาพรวมของจังหวัดภูเก็ตนั้นในอนาคต จังหวัดภูเก็ตกำลังดำเนินการเพื่อให้เป็นศูนย์กลางของการพัฒนาใน 4 ด้านหลัก หรือ 4 M ได้แก่

**1. Marina Hub** จังหวัดภูเก็ตมีท่าเทียบเรือทั้งหมดประมาณ 38 แห่ง มีมารีน่า จำนวน 5 แห่ง แบ่งเป็นของราชการ 1 แห่ง และเป็นของเอกชน จำนวน 4 แห่ง และมีท่าเรือน้ำลึก อีก 1 แห่ง ซึ่งด้วยสภาพความพร้อมของจังหวัดภูเก็ตที่มีเรือยอร์ชและมีเรือครูซเข้ามารวมกันถึงปีละประมาณ 1,500 ลำ ประกอบกับมีท่าเรือน้ำลึกที่อ่าวมะขาม ที่พร้อมจะสามารถปรับปรุงให้เรือสำราญเข้ามาเทียบท่าได้ ทำให้ภูเก็ตมีเป้าหมายของการเป็นศูนย์กลางของเรือยอร์ชและเรือสำราญของโลก ทั้งนี้ในปี 2559 มีการจัดงาน Marina Expo ที่จังหวัดภูเก็ตขึ้น และขณะเดียวกันโอกาสของการส่งเสริมการท่องเที่ยวทางทะเลยังถือว่ามีความศักยภาพที่จะแข่งขันได้ โดยเฉพาะการเปิดเส้นทางท่องเที่ยวใหม่ ๆ นอกจากนี้จังหวัดภูเก็ตกำลังสมัครเป็นสมาชิกของ Cruise Forum Asia ด้วย

**2. Medical Hub** ด้วยศักยภาพของจังหวัดภูเก็ตที่มีที่ตั้งและเป็นศูนย์กลางของจังหวัดอันดามันและมีย่านท่องเที่ยวเข้ามาท่องเที่ยวในแต่ละปีเป็นจำนวนมาก จังหวัดภูเก็ตจึงได้วางยุทธศาสตร์ส่วนหนึ่งเพื่อเป็นศูนย์กลางของการบริการทางการแพทย์ของอันดามัน โดยเฉพาะการจับตลาดการท่องเที่ยวที่มีการบริการทางสุขภาพหรือการแพทย์ร่วมด้วย โดยนอกจากจะมีโรงพยาบาลของรัฐที่มีความทันสมัยแล้ว จังหวัดภูเก็ตยังมีโรงพยาบาลของเอกชน เช่น โรงพยาบาลกรุงเทพภูเก็ต โรงพยาบาลสิริโรจน์ เป็นต้น ซึ่งในแต่ละปีมีนักท่องเที่ยวได้เข้ามาใช้บริการเป็นจำนวนมาก นอกจากนั้นก็มีการบริการเกี่ยวกับสุขภาพ เช่น สปา เป็นต้น

**3. Mice City** จังหวัดภูเก็ตถูกจัดให้เป็นเมือง 1 ใน 5 เมือง ของเมือง Mice City ของประเทศไทย ซึ่งในแต่ละปีได้มีการประชุมทั้งของคนไทย ของต่างประเทศและองค์กรระหว่างประเทศ ได้มาจัดกิจกรรมที่จังหวัดภูเก็ตเป็นจำนวนมาก นอกจากนี้ยังมีกิจกรรมนานาชาติที่จัดขึ้นที่ภูเก็ตเป็นประจำ เนื่องจากความเหมาะสมของเมือง และสถานที่พักต่างๆ เช่น การจัดกิจกรรมการแข่งขันกีฬานานาชาติ ได้แก่ การแข่งขันเรือใบนานาชาติ หรือการแข่งขันกีฬาในระดับทวีป เช่น การแข่งขัน Asian Beach game ที่ผ่านมา สำหรับในปี พ.ศ.2559 ได้มีการแข่งขันการเขียนโปรแกรมคอมพิวเตอร์โลกขึ้นที่จังหวัดภูเก็ต มีผู้เข้าร่วมงานจากทั่วโลกถึง 3,000 กว่าคน

**4. Manpower Development** จังหวัดภูเก็ตถือว่าเป็นเมืองที่มีความเจริญ มีความทันสมัย มีความหลากหลายของผู้คน และวัฒนธรรมที่ผสมผสาน ซึ่งมีความลงตัว การพัฒนาเมืองภูเก็ตให้เป็นศูนย์กลางของการพัฒนาทรัพยากรมนุษย์ นั้นถือว่าเป็นความเหมาะสมทั้งสภาพของเมืองและด้านสิ่งแวดล้อม เนื่องจากภูเก็ตนั้นเป็นเมืองการศึกษา มีมหาวิทยาลัยถึง 2 แห่ง คือ มหาวิทยาลัยราชภัฏภูเก็ต และมหาวิทยาลัยสงขลานครินทร์ วิทยาเขตภูเก็ต ซึ่งเปิดสอนหลักสูตรที่เป็นภาษาอังกฤษที่มีชื่อเสียง เช่น หลักสูตรที่เกี่ยวกับการท่องเที่ยวและโรงแรม เป็นต้น และมีโรงเรียนนานาชาติที่มีชื่อเสียงอยู่เป็นจำนวนมาก ซึ่งโรงเรียนเหล่านี้สามารถที่จะดึงดูดชาวต่างชาติให้เข้ามาศึกษาที่ภูเก็ตได้เป็นอย่างดี นอกจากนี้จังหวัดภูเก็ตเองก็มีปฏิสัมพันธ์กับต่างประเทศมาตลอด โดยจังหวัดภูเก็ตมีกงสุลที่เป็นกงสุลประจำและกิตติมศักดิ์อยู่ในจังหวัดภูเก็ตถึง 24 ประเทศ ดังนั้นการพัฒนาบุคลากรของจังหวัดภูเก็ตจึงมีความจำเป็นซึ่งทำให้สามารถรองรับการพัฒนาของจังหวัดได้เป็นอย่างดี

#### 4. ปัญหาและแนวทางของการพัฒนาของจังหวัดภูเก็ต

การที่จังหวัดภูเก็ตมีการเติบโตที่ถือว่าเป็นลักษณะเมื่อนานาชาติที่มีนักท่องเที่ยวเข้ามาถึงปีละ 13 ล้านคน จากทั่วโลก จึงทำให้ภูเก็ตก็มีปัญหาหรือมีอุปสรรคในการบริหารจัดการบางด้าน เช่น

- 4.1 ปัญหาการจราจรและโครงสร้างพื้นฐานที่ยังไม่เพียงพอ ทั้งถนน ท่าเรือ หรือสนามบิน
- 4.2 ปัญหาการบริหารจัดการน้ำเสียจากการพัฒนา
- 4.3 ปัญหาขยะที่เพิ่มขึ้น และการบริหารจัดการขยะและสิ่งแวดล้อม
- 4.4 ปัญหาความปลอดภัยของนักท่องเที่ยว
- 4.5 ปัญหาการบริหารจัดการชายหาด เป็นต้น

สำหรับแนวทางของการแก้ไขปัญหาที่แบ่งเป็น 2 ระยะ

##### ระยะปัจจุบัน

มีการบริหารจัดการ ได้แก่ การพัฒนาโครงสร้างพื้นฐาน เช่น การติดตั้ง CCTV มีการบริหารจัดการน้ำโดยการก่อสร้างอ่างเก็บน้ำคลองกระทะ และโครงการก่อสร้างอ่างเก็บน้ำบางวาด เพื่อกักเก็บน้ำให้ได้มากขึ้น และการก่อสร้างบ่อบำบัดน้ำเสีย การซ่อมแซมโรงเตาเผาขยะ การจัดซื้อรถเพื่อเก็บขยะติดเชื้อ และการขยายสนามบินเพื่อรองรับเที่ยวบินให้ได้มากขึ้น การแก้ไขปัญหาที่รวมทั้งระยะสั้นและระยะยาว เป็นต้น

##### ระยะในอนาคต

รัฐบาลได้เล็งเห็นถึงความสำคัญของการเป็นเมืองท่องเที่ยวของจังหวัดภูเก็ต ดังนั้น สิ่งที่จะเกิดขึ้นในอนาคตคือการก่อสร้างอุโมงค์ลอดป่าตอง ซึ่งเป็นส่วนหนึ่งของแนวสายทางของโครงการพิเศษสายกะทู้-ป่าตอง และโครงการรถไฟฟ้ารางเบาของจังหวัดภูเก็ต ซึ่งจะใช้งบประมาณ ประมาณ 2.4 หมื่นล้านบาท ซึ่งอยู่ระหว่างการศึกษาความเหมาะสมและผลกระทบสิ่งแวดล้อม นอกจากนี้ จังหวัดได้มีแนวคิดในการก่อสร้างศูนย์ประชุมและจัดนิทรรศการนานาชาติ เพื่อรองรับการเป็น MICE CITY ขณะนี้ได้ผ่านความเห็นชอบร่วมกันของ กรอ.จังหวัดและ กรอ.กลุ่มจังหวัดแล้ว และเพื่อจะพัฒนาภูเก็ตเป็นเมืองระดับโลกจังหวัดได้เดินหน้าโครงการ SMART CITY เพื่อให้ภูเก็ตเป็นเมืองน่าอยู่และเป็นซิลิคอนวัลเลย์ในระดับภูมิภาค เป็นต้น

-----

## ข้อมูลจังหวัดภูเก็ต

### 1. ข้อมูลพื้นฐาน

#### 1.1 ความเป็นมา

" ภูเก็ต " ได้มีการค้นพบหลักฐานทางโบราณคดีที่บ้านกมลา อำเภอกะทู้ จังหวัดภูเก็ต ซึ่งได้ขุดพบเครื่องมือหินและขวานหินเป็นการแสดงให้เห็นว่า มีมนุษย์อาศัยในดินแดนแถบนี้ไม่ต่ำกว่า 3,000 ปีมาแล้ว และได้มีหลักฐานการกล่าวถึงดินแดนในแถบนี้อีกครั้ง เมื่อปี พ.ศ. 700 หรือ คริสต์ศตวรรษที่ 2 ในบันทึกของนักเดินเรือ ชื่อ คลอดิอุส บิโตเลมี กล่าวถึงผืนดินหรือแผ่นดินในส่วนนี้ว่า แหลมตะโกลา เป็นผืนดินที่ถูกดันออกมาทางใต้กลายเป็นแหลมยาวๆ อยู่ส่วนปลายสุดของจังหวัดพังงา อันเนื่องมาจากการเคลื่อนไหวของรอยเลื่อน ของเปลือกโลกขนาดใหญ่ ที่เรียกว่า รอยเลื่อนคลองมารุย (Klong Marui Fault) ซึ่งวางตัวเป็นแนวยาวจากจังหวัดสุราษฎร์ธานีและพังงา ลงมาทางทิศตะวันออกของภูเก็ต ต่อมาได้ถูกคลื่นลมในทะเลกัดเซาะและตัดพื้นที่ดังกล่าวนี้ ออกจากผืนแผ่นดินใหญ่จนกลายเป็นเกาะ โดยเกิดร่องน้ำระหว่างจังหวัดภูเก็ตและพังงาขึ้น ที่เรียกว่า ช่องแคบปากพระ (เป็นร่องน้ำแคบๆ โดยส่วนที่ลึกที่สุดลึกเพียง 8-9 เมตร ) ในปัจจุบัน

สำหรับการเรียกขานภูเก็ตของชาวต่างประเทศ ในอดีตนอกจากจะมีปรากฏในบันทึก เมื่อปี พ.ศ. 700 ของนักเดินเรือ คลอดิอุส บิโตเลมี ที่เรียกผืนดินในบริเวณนี้ว่า แหลมตะโกลา แล้ว ได้มีปรากฏหลักฐานการกล่าวถึง ผืนดินในบริเวณนี้อีกครั้ง จากบันทึก และแผนที่การเดินเรือมาเอเชียตะวันออก ของชาติยุโรป ระหว่างพ.ศ. 2054-2397 เรียกผืนดินนี้ว่า จังซีลอน นอกจากนี้ ได้มีหลักฐานเกี่ยวกับการเรียกขานผืนดินนี้ของชาวทวีปในปี พ.ศ. 1568 ว่า มณิคราม หมายถึง เมืองแก้ว ซึ่งมีความหมายตรงกับชื่อ ภูเก็ต ที่ปรากฏในจดหมายเหตุเมืองกลาง ฉบับที่ 1 ในปีพ.ศ. 2328 และได้มีการเรียกขานเรื่อยๆ จนกลายเป็น ภูเก็ต ซึ่งได้ปรากฏในราชกิจจานุเบกษา มาตั้งแต่ พ.ศ.2450 เป็นต้นมา ดังนั้น จึงสรุปได้ว่า ชื่อของจังหวัดภูเก็ตที่ได้มีการกล่าวขานตั้งแต่ในอดีตจนกระทั่งปัจจุบันนั้น ประกอบด้วย แหลมตะโกลา มณิคราม จังซีลอน ภูเก็ต และภูเก็ต ซึ่งในบางครั้งได้มีการเรียกขานว่า สิลัน กลาง และทุ่งคาร์ร่วมด้วย

#### 1.2 ลักษณะทางกายภาพ

##### 1.2.1 ที่ตั้งและอาณาเขต

##### ● ที่ตั้ง (พร้อมแผนที่)



จังหวัดภูเก็ต เป็นจังหวัดในภาคใต้ตอนบนของประเทศไทย ตั้งอยู่ระหว่างละติจูดที่ 7 องศา 45 ลิปดา ถึง 8 องศา 15 ลิปดาเหนือ และลองจิจูดที่ 98 องศา 15 ลิปดา ถึง 98 องศา 40 ลิปดาตะวันออก มีลักษณะเป็นเกาะ จัดเป็นเกาะที่มีขนาดใหญ่ที่สุดของประเทศไทย ตั้งอยู่ทางทิศตะวันตกของภาคใต้ในทะเลอันดามัน มหาสมุทรอินเดีย มีเกาะบริวาร 32 เกาะ ส่วนกว้างที่สุดของเกาะภูเก็ตเท่ากับ 21.3 กิโลเมตร ส่วนยาวที่สุดของเกาะภูเก็ตเท่ากับ 48.7 กิโลเมตร เฉพาะเกาะภูเก็ตมีพื้นที่ 543.034 ตารางกิโลเมตร ส่วนเกาะบริวารมีพื้นที่ 27 ตารางกิโลเมตร รวมพื้นที่ทั้งหมด 570.034 ตารางกิโลเมตร หรือ 356,271.25 ไร่ อยู่ห่างจากกรุงเทพมหานคร ตามเส้นทางหลวงแผ่นดินหมายเลข 4 และทางหลวงจังหวัดหมายเลข 402 รวมระยะทาง 867 กิโลเมตร หรือ ระยะทาง ทางอากาศ คิดเป็น 688 กิโลเมตร

● อาณาเขต

**ทิศเหนือ** : ติดช่องแคบปากพระ จังหวัดพังงา เชื่อมโดยสะพานเทพกระษัตรี และสะพานศรีสุนทร (ส่วนสะพานสารสิน ปัจจุบันพัฒนาเป็นแหล่งท่องเที่ยว)

**ทิศตะวันออก** : ติดทะเลเขตจังหวัดพังงา

**ทิศใต้** : ติดทะเลอันดามัน มหาสมุทรอินเดีย

**ทิศตะวันตก** : ติดทะเลอันดามัน มหาสมุทรอินเดีย

### 1.2.2 ลักษณะภูมิประเทศ

มีลักษณะเป็นหมู่เกาะ วางตัวในแนวจากทิศเหนือไปทิศใต้ พื้นที่ส่วนใหญ่ประมาณร้อยละ 70 เป็นภูเขา มียอดเขาที่สูงที่สุด คือ ยอดเขาไม้เท้าสิบสอง สูงจากระดับน้ำทะเลปานกลาง 529 เมตร และประมาณร้อยละ 30 เป็นพื้นที่ราบอยู่ตอนกลางและตะวันออกของเกาะ พื้นที่ ชายฝั่งด้านตะวันออกเป็นดินเลนและป่าชายเลน ส่วนชายฝั่งทะเลด้านตะวันตกเป็นภูเขา และหาดทรายที่สวยงาม

### 1.2.3 ลักษณะภูมิอากาศ

จังหวัดภูเก็ต มีลักษณะภูมิอากาศแบบเขตศูนย์สูตร อยู่ในเขตอิทธิพลของลมมรสุมตะวันตกเฉียงใต้ และลมมรสุมตะวันออกเฉียงเหนือ มีอากาศร้อนชื้นตลอดปี มี 2 ฤดู ประกอบด้วย

ฤดูฝน เริ่มตั้งแต่เดือนเมษายน ถึง เดือนพฤศจิกายน

ฤดูร้อน เริ่มตั้งแต่เดือนธันวาคม ถึง เดือนมีนาคม

## 1.3 ข้อมูลการปกครอง/ประชากร

### 1.3.1 ข้อมูลการปกครอง (ข้อมูลปัจจุบัน)

อำเภอ	ตำบล	หมู่บ้าน	ชุมชน	อบจ.	เทศบาล	อบต.
1.เมืองภูเก็ต	8	44	26	1	6	1
2.ถลาง	3	6	26		4	4
3.กะทู้	6	46	9		2	1
<b>รวม</b>	<b>17</b>	<b>96</b>	<b>61</b>	<b>1</b>	<b>12</b>	<b>6</b>

### 1.3.2 ข้อมูลประชากรและครัวเรือน (ณ วันที่ 31 สิงหาคม 2559)

จังหวัด	จำนวนครัวเรือน	ประชากร (คน)		
		ชาย	หญิง	รวม
ภูเก็ต	240,844	185,531	206,480	392,011

## 1.4 โครงสร้างพื้นฐาน

### 1.4.1 การคมนาคม

จังหวัดภูเก็ตมีเส้นทางคมนาคม 3 ทาง ได้แก่ ทางบก ทางน้ำ และทางอากาศ

#### 1) การคมนาคมทางบก

การคมนาคมทางบก มีทางหลวงหมายเลข 402 เป็นเส้นทางหลัก และมีทางหลวงจังหวัดรอบเกาะ รวมทั้งเส้นทางอื่นๆ ที่แยกออกจากทางหลวงหมายเลข 402 ไปยังชุมชนและสถานที่ท่องเที่ยวต่างๆ ทั้งนี้จังหวัดภูเก็ตมีทางหลวงแผ่นดิน จำนวน 18 เส้นทาง ดังนี้



ตารางแสดงทางหลวงแผ่นดินในจังหวัดภูเก็ต

หมายเลขทางหลวง	ตอนควบคุม	ระยะทาง (กม.)
402	หมากปรก – เมืองภูเก็ต	27.102
4024	บางคู – ตีเขา	11.650
4020	เมืองภูเก็ต – กะทู้	1.642
4022	โรงเรียนวิชิตสงคราม – สนามสุรกุล	0.488
4026	แยกทางหลวงหมายเลข 402 – สนามบิน	4.130
4027	ท่าเรือ – เมืองใหม่	19.538
4031	มุดดอกขาว – สนามบิน	13.093
4021	เมืองภูเก็ต – ห้าแยกฉลอง	6.473
4023	เมืองภูเก็ต – แหลมพันวา	8.770
4024	ตีนเขา – หาดราไวย์	11.070
4025	ท่าเรือ – เชิงทะเล	6.950
4028	ห้าแยกฉลอง – กระรน	8.608
4029	กะทู้ – ป่าตอง	2.836
4030	ถลาง – หาดราไวย์	40.540
4129	ทางเข้าอ่าวมะขาม	0.380
4233	ตีนเขา – นาบอน	1.514
4302	หาดทรายแก้ว – ท่าบ่อน	4.818
4353	ทางแยกไปท่าฉัตรไชย	0.825

ที่มา : แขวงทางหลวงภูเก็ต

## 2) การคมนาคมทางน้ำ

จังหวัดภูเก็ต มีท่าเรือน้ำลึก จำนวน 1 แห่ง ได้แก่ ท่าเรือน้ำลึกภูเก็ต บริเวณอ่าวมะขาม ตำบลวิชิต อำเภอเมือง ใช้เป็นท่าเรือเพื่อการขนส่งสินค้าและการท่องเที่ยว และมีจำนวนท่าเทียบเรือในพื้นที่จังหวัดภูเก็ตทั้งสิ้น 38 แห่ง ประกอบไปด้วยรายละเอียดดังต่อไปนี้

### ♦ ท่าเทียบเรือในพื้นที่จังหวัดภูเก็ต

ตารางแสดงจำนวนท่าเทียบเรือในพื้นที่จังหวัดภูเก็ต

ท่าเทียบเรือ	จำนวน (แห่ง)
1.ท่าเทียบเรือเพื่อรับขนถ่ายสินค้าสาธารณะทั่วไป	3
2.ท่าเทียบเรือโดยสารและเรือสำราญ/กีฬา	14
3.ท่าเทียบเรือของส่วนราชการ และรัฐวิสาหกิจ	5
4.ท่าเทียบเรือประมง	11
5.ท่าเทียบเรือใช้ในกิจการของโรงแรม ร้านอาหาร	5
<b>รวมทั้งสิ้น</b>	<b>38</b>

### ♦ ข้อมูลมารีนาในพื้นที่จังหวัดภูเก็ต

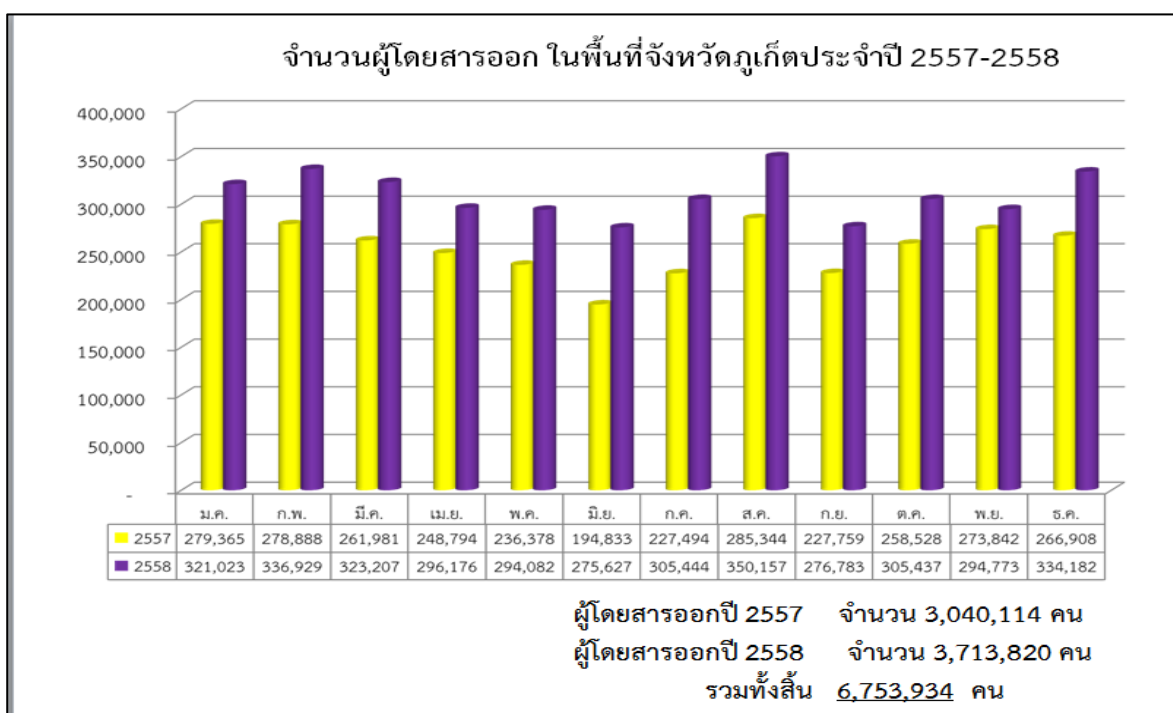
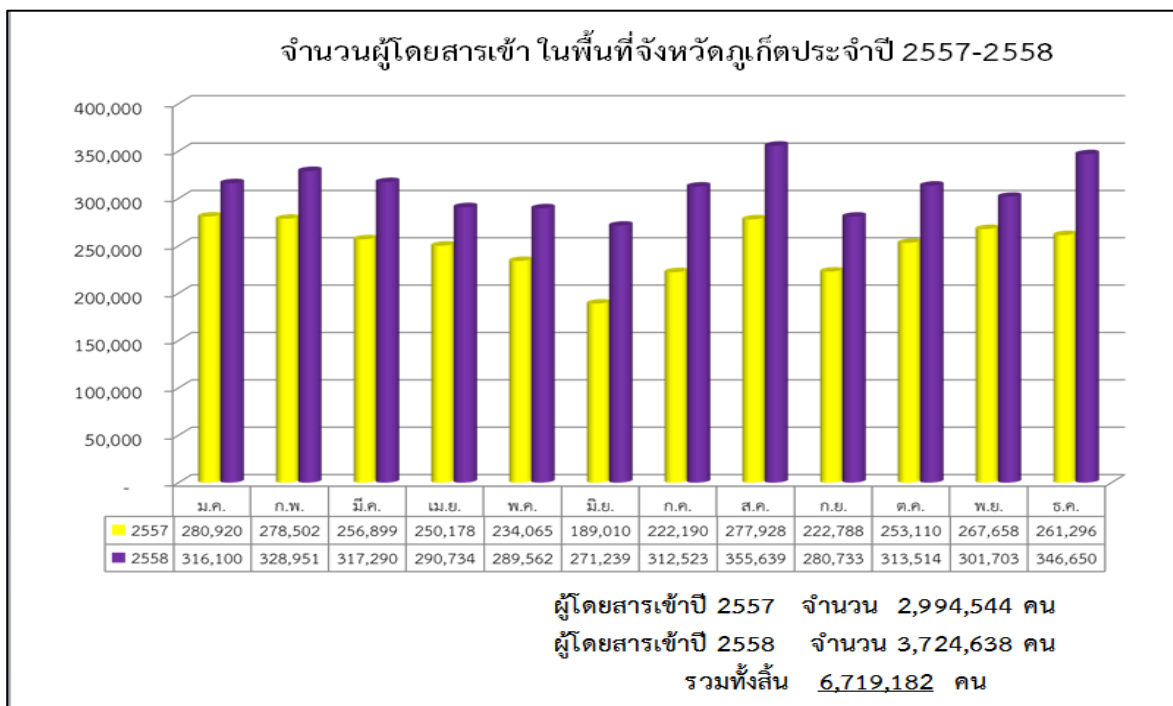
นอกจากนี้ จังหวัดภูเก็ตยังมีท่าจอดเรือของเอกชน (MARINA) จำนวน 4 แห่ง ตั้งอยู่ทางฝั่งตะวันออกเฉียงเหนือของเกาะ ซึ่งเป็นท่าเลที่สามารถเดินทางไปท่องเที่ยวเกาะต่างๆ ในอ่าวพังงา และเกาะต่างๆ ในจังหวัดกระบี่ได้อย่างสะดวก ซึ่งผู้ที่มาใช้บริการส่วนใหญ่เป็นชาวต่างชาติ

♦ ข้อมูลและสถานที่ตั้งมารีน่าในพื้นที่จังหวัดภูเก็ต มีรายละเอียดดังต่อไปนี้

มารีน่า	ที่ตั้ง	จำนวนที่ จอดเรือ ในน้ำ (ลำ)	จำนวนที่ จอดเรือ บนบก (ลำ)	ความยาว เรือสูงสุดที่ สามารถเข้า เทียบท่า (เมตร)	อัตราการกินน้ำ ลึกสูงสุดที่ สามารถเข้ามา เทียบได้ (เมตร)
1.โบ๊ท ลากูน มารีน่า (The boat lagoon marina)	22/1 ม.2 ถ.เทพกระษัตรี ต.เกาะแก้ว อ.เมือง จ.ภูเก็ต	173	135	24.384 (80 ฟุต)	2-2.5
2.รอยัล ภูเก็ต มารีน่า (Royal Phuket marina)	68 ม.2 ถ.เทพกระษัตรี ต.เกาะแก้ว อ.เมือง จ.ภูเก็ต	76	35	37	3
3.ยอร์ชเฮเวน (The yacht haven marina)	141/2 ม.2 ถ.เทพ กระษัตรี ต.ไม้ขาว อ.ถลาง จ.ภูเก็ต	300		80	2.5-8.0
4.อ่าวปอ แกรนด์ มารีน่า (Ao Po Grand Marina)	113/1 ม.6 ถ.เทพกระษัตรี ต.ป่าคลอก อ.ถลาง จ.ภูเก็ต	300	100	80	10

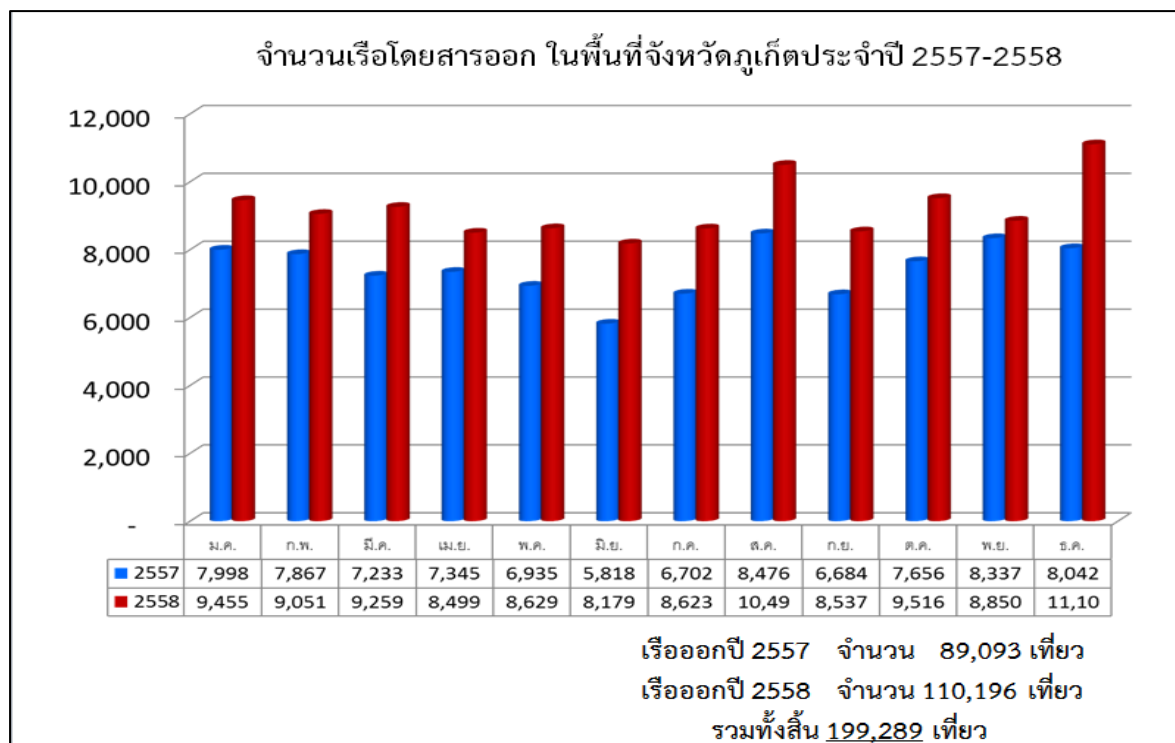
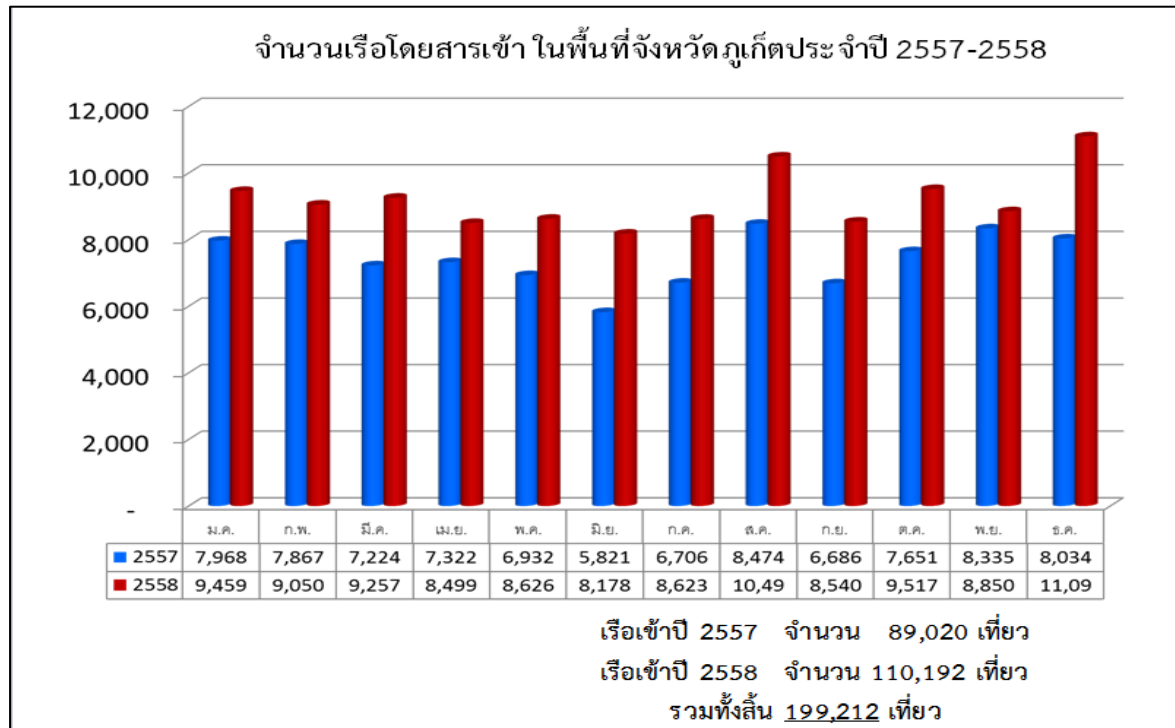
ที่มา : สำนักงานเจ้าท่าภูมิภาคที่ 5 สาขาภูเก็ต ณ พฤษภาคม พ.ศ. 2559

จำนวนผู้โดยสารเข้า-ออก ในพื้นที่จังหวัดภูเก็ตประจำปี 2557 - 2558



ที่มา : สำนักงานเจ้าท่าภูมิภาคที่ 5 สาขาภูเก็ต ณ พฤษภาคม พ.ศ. 2559

จำนวนเรือโดยสารเข้า-ออก ในพื้นที่จังหวัดภูเก็ตประจำปี 2557 – 2559



ที่มา : สำนักงานเจ้าท่าภูมิภาคที่ 5 สาขาภูเก็ต ณ พฤษภาคม พ.ศ. 2559

### 3) การคมนาคมทางอากาศ

การคมนาคมทางอากาศ มีท่าอากาศยานภูเก็ต ซึ่งมีบทบาทสำคัญในการขนส่งสินค้าและผู้โดยสาร เชื่อมโยงทั้งภายในประเทศและต่างประเทศโดยตรง ซึ่งสามารถรองรับเที่ยวบินได้ 20 เที่ยวบิน/ชั่วโมง รองรับผู้โดยสารได้มากกว่า 12.5 ล้านคน โดยในปี พ.ศ. 2558 มีจำนวนเที่ยวบินทั้งภายในและต่างประเทศ จำนวน 82,000 เที่ยวบิน เฉลี่ยวันละ 224 เที่ยวบิน มีจำนวนผู้โดยสารเข้า-ออก จำนวน 12,538,042 คน ดังตาราง

ตารางสถิติเที่ยวบินและจำนวนผู้โดยสารทั้งในและระหว่างประเทศ ณ ท่าอากาศยานนานาชาติภูเก็ต ในปีงบประมาณ พ.ศ. 2557 - 2559

ปี พ.ศ.	จำนวนเที่ยวบิน		จำนวนผู้โดยสาร						
	จำนวน	เพิ่ม/ ลด	เข้า	ออก	รวม	เพิ่ม/ลด	ผ่าน	รวมทั้งสิ้น	เพิ่ม/ลด
		(%)	1	2	1+2	(%)			(%)
2557	75,974	4.66	5,680,339	5,716,484	11,396,823	0.52	4,675	11,401,498	0.52
2558	82,000	7.93	6,421,045	6,426,173	12,847,218	12.73	11,781	12,858,990	12.78
2559	40,929 (ม.ค.- พ.ค.59)	12.56 (ม.ค.- พ.ค. 58/59)	3,256,113 (ม.ค.-พ.ค. 58/59)	3,404,262 (ม.ค.-พ.ค. 58/59)	6,660,375 (ม.ค.-พ.ค. 58/59)	12.56 (ม.ค.-พ.ค. 58/59)	1,567 (ม.ค.-พ.ค. 58/59)	6,661,942 (ม.ค.-พ.ค. 58/59)	19.65 (ม.ค.-พ.ค. 58/59)

ที่มา : การท่าอากาศยานภูเก็ต ณ 31 พฤษภาคม พ.ศ. 2559

#### 1.4.2 การไฟฟ้า และน้ำมันเชื้อเพลิง

การไฟฟ้า	จำนวนผู้ใช้ไฟ	รวม
การไฟฟ้าส่วนภูมิภาคจังหวัดภูเก็ต	95,718	123,400
การไฟฟ้าส่วนภูมิภาคสาขา ตำบลฉลอง	27,682	
การไฟฟ้าส่วนภูมิภาคอำเภอถลาง	52,227	56,712
การไฟฟ้าส่วนภูมิภาคสาขาย่อยเกาะยาว	4,485	
การไฟฟ้าส่วนภูมิภาคป่าตอง	17,047	17,047
<b>รวมจำนวนผู้ใช้ทั้งจังหวัดภูเก็ต</b>	<b>197,159</b>	

ที่มา : การไฟฟ้าส่วนภูมิภาคจังหวัดภูเก็ต ณ เมษายน 2559

#### ▪ น้ำมันเชื้อเพลิง

ในปี 2558 จังหวัดภูเก็ตมีการใช้น้ำมันเชื้อเพลิงประเภทต่างๆ ที่สำคัญ คือ ดีเซล หมุนเร็ว ประมาณ 172 ล้านลิตร แก๊สโซฮอล์ อี10 ออกเทน 95 ประมาณ 40 ล้านลิตร แก๊สโซฮอล์ อี10 ออกเทน 91 ประมาณ 103 ล้านลิตร ก๊าซปิโตรเลียมเหลว ประมาณ 28 ล้านกิโลกรัม น้ำมันเตา ประมาณ 5.4 ล้านลิตร และเป็นที่น่าสังเกตมีการนำแก๊สโซฮอล์ อี 20 เข้ามาใช้เมื่อปี 2556 จากประมาณ 8,163 พันลิตร มีแนวโน้มการใช้เพิ่มขึ้นเป็นอย่างมากโดยในปี 2558 เพิ่มขึ้นเป็น 19,838 ล้านลิตร และในปี 2557 เริ่มนำน้ำมัน แก๊สโซฮอล์ อี 85 เข้ามาใช้ ดังตาราง

ตารางสถิติการใช้น้ำมันเชื้อเพลิง จังหวัดภูเก็ต

(หน่วย : พันลิตร)

ชนิดน้ำมัน	พ.ศ. 2556	พ.ศ. 2557	พ.ศ. 2558
น้ำมันแก๊สโซฮอล์ E 85	6,072	8,122	6,131
น้ำมันแก๊สโซฮอล์ E 20	8,163	16,547	19,838
น้ำมันแก๊สโซฮอล์ 91(E10)	73,267	90,024	103,528
น้ำมันแก๊สโซฮอล์ 95 E10)	56,180	38,337	40,102
น้ำมันเบนซิน 91	1,735	-	-
น้ำมันเบนซิน 95	3,343	1,963	1,914
น้ำมันดีเซลหมุนเร็ว	157,326	164,276	172,896
น้ำมันเตา	2,872	3,032	5,473

สถิติการใช้ก๊าซปิโตรเลียมเหลว (LPG) ในจังหวัดภูเก็ต			
หน่วย : พันกิโลกรัม			
การใช้ก๊าซ LPG	28,082	29,711	28,786

ข้อมูลสถานประกอบการน้ำมันเชื้อเพลิงในจังหวัดภูเก็ต

ลำดับ ที่	สถานประกอบการ	อำเภอ			รวม
		เมือง	กะทู้	ถลาง	
1.	สถานีบริการน้ำมันเชื้อเพลิง (บริการรถยนต์)	19	6	18	43
2.	สถานีบริการน้ำมันเชื้อเพลิงริมฝั่ง (บริการเรือยนต์)	5	-	1	6
3.	สถานีบริการอากาศยาน (บริการเครื่องบิน)	-	-	1	1
4.	คลังน้ำมันเชื้อเพลิง	1	-	-	1
5.	ร้านจำหน่ายก๊าซ (LPG)	90	25	69	184
6.	สถานีบริการก๊าซ (LPG)	3	-	8	11
7.	รถขนส่งก๊าซ (LPG)	5	-	1	6
8.	รถขนส่งน้ำมันเชื้อเพลิง	16	-	2	18
รวม		139	31	100	270

ที่มา : สำนักงานพลังงานจังหวัดภูเก็ต ณ 31 พฤษภาคม 2559

#### 1.4.3 การประปา และแหล่งน้ำ

การบริการการประปาในจังหวัดภูเก็ต มีดังนี้

1) โครงการชลประทานภูเก็ต ได้สรุปข้อมูลการผลิตน้ำประปาของการประปา

เทศบาลนครภูเก็ต พ.ศ. 2555

1.การประปาเทศบาลนครภูเก็ตผลิตน้ำประปาจากแหล่งน้ำ ดิบในชุมเมืองร้าง 9 แห่ง ของเอกชนและของเทศบาล	ความจุ (ลูกบาศก์เมตร)	หมายเหตุ
1.1 ชุมน้ำเทศบาล	334,000	ของเทศบาลนครภูเก็ต
1.2 ชุมน้ำสวนเฉลิมพระเกียรติฯ ร.9	100,000	ของเทศบาลนครภูเก็ต
1.3 ชุมน้ำหน้าโรงพยาบาลวชิระภูเก็ต	127,000	ของบริษัท โอเอซีเยี่ยง จำกัด
1.4 ชุมน้ำซอยพะเนียง	72,000	ของ บริษัท โอเอซีเยี่ยง จำกัด

1.5 ขุมแฝด	732,900	ของบริษัท แข็งหวน จำกัด
1.6 ขุมน้ำริมถนนวิจิตรสงคราม	222,000	ของนายบันลือ ต้นติว
1.7 ขุมน้ำบริษัทอนุภาควิธีการ จำกัด อำเภอกะทู้	2,000,000	
1.8 ขุมน้ำนายกนิต ยงสกุล	73,000	
1.9 ขุมน้ำบริษัทอนุภาควิธีการ จำกัด ถนนเจ้าฟ้า	1,000,000	
<b>รวมปริมาณน้ำดิบทั้งสิ้น</b>	<b>4,660,900</b>	
<b>2.เทศบาลนครภูเก็ต มีโรงผลิตน้ำประปา จำนวน 3 แห่ง</b>	<b>กำลังการผลิต (ลบ.ม. / วัน)</b>	<b>หมายเหตุ</b>
2.1 ระบบการผลิตขุมน้ำเทศบาล	1,680	
2.2 ระบบการผลิตขุมน้ำสวนเฉลิมพระเกียรติฯ ร. 9	3,600	
2.3 ระบบการผลิตถนนดำรง	20,880	
<b>รวมอัตราการผลิตน้ำทั้งสิ้น</b>	<b>26,160</b>	

ที่มา : โครงการชลประทานภูเก็ต ณ 31 พฤษภาคม พ.ศ. 2559

## 2) การประปาส่วนภูมิภาคสาขาภูเก็ต

1. การประปาส่วนภูมิภาคสาขาภูเก็ต	ระบบผลิตที่ใช้งานจริง (ลูกบาศก์เมตรต่อวัน)
1.1 สถานีผลิตน้ำสำนักงานการประปาส่วนภูมิภาค สาขาภูเก็ต	36,000
1.2 สถานีผลิตน้ำบ้านบางโจ	12,000
<b>กำลังผลิตใช้งานรวม</b>	<b>48,000</b>
2. เอกชน มีสถานีผลิตน้ำ จำนวน 3 แห่ง	ระบบผลิตที่ใช้งานตามสัญญา (ลูกบาศก์เมตรต่อวัน)
2.1 สถานีผลิตน้ำกะทู้	13,000
2.2 สถานีผลิตน้ำแข็งหวน	3,000
2.3 สถานีผลิตน้ำ RO กระรน	12,000
<b>กำลังผลิตที่ใช้งานตามสัญญา</b>	<b>28,000</b>
<b>กำลังผลิตที่ใช้งานรวมทั้งหมด</b>	<b>76,000</b>
และทำสัญญาซื้อน้ำประปาเพิ่มที่สถานีผลิตน้ำเจ้าฟ้า	มีระบบผลิตที่ใช้งานตามสัญญา 3,000 ลบ.ม./วัน

### ความต้องการน้ำประปา

การประปาส่วนภูมิภาค สาขาภูเก็ต ให้บริการน้ำประปาในเขต อำเภอกะทู้ และอำเภอเมือง รวม 5 ตำบล 3 เทศบาลตำบล และจำหน่ายน้ำประปาให้กับการประปาเทศบาลนครภูเก็ต สัดส่วนการให้บริการน้ำประปา เมื่อเปรียบเทียบกับจำนวนประชากรที่ได้ในพื้นที่พบว่า มีสัดส่วนที่น้อยในหลายพื้นที่ เนื่องจากกำลังการผลิตน้ำประปาไม่เพียงพอ

ปัจจุบันความต้องการใช้น้ำประปาของจังหวัดภูเก็ต มากกว่ากำลังผลิตที่มีอยู่จริงของการประปาส่วนภูมิภาค สาขาภูเก็ต รวมกับกำลังผลิตของบริษัทฯ และกำลังผลิตของเทศบาลรวมกัน แล้วก็ตาม ก็ยังสามารถให้บริการน้ำประปาได้ในสัดส่วนต่ำกว่า 50% ของประชากร

### แผนและงบประมาณ การประปาส่วนภูมิภาค สาขาภูเก็ต ปี 2555

- บริเวณอ่างเก็บน้ำคลองกะทะ ก่อสร้างระบบผลิตขนาด 12,000 ลบ.ม./วัน (500 ลบ.ม./ชม.)
- สถานีผลิตน้ำสำนักงาน กปภ. สาขาภูเก็ต ซึ่งมีระบบผลิตเดิมขนาด 36,000 ลบ.ม./วัน จะเพิ่มกำลังการผลิตอีก 500 ลบ.ม./ชม. เป็น 48,000 ลบ.ม./วัน
- สถานีผลิตน้ำบ้านบางโจซึ่งมีระบบผลิตเดิมขนาด 12,000 ลบ.ม./วัน (500 ลบ.ม./ชม.) จะเพิ่มกำลังการผลิตอีก 300 ลบ.ม./ชม. เป็น 19,200 ลบ.ม./วัน พร้อมจัดหาที่ดินเพิ่มเพื่อก่อสร้างระบบผลิตอีก 19,200 ลบ.ม./วัน

สรุปแผน และงบประมาณ การประปาส่วนภูมิภาค สาขาภูเก็ต จะสามารถผลิตน้ำประปาได้วันละ 48,000 ลบ.ม. และสามารถผลิตเพิ่มจากเดิมอีก 31,200 ลบ.ม./วัน โดยรวมแล้วจะให้บริการน้ำประปาได้ประมาณวันละ 79,200 ลบ.ม./วัน รวมกับของที่เอกชนที่ผลิตตามสัญญาวันละ 31,000 ลบ.ม. หากก่อสร้างตามแผน และงบประมาณ กปภ. สาขาภูเก็ต ปี 2555 แล้วเสร็จ ดังนั้น น้ำที่จ่ายออกจากระบบของการประปาส่วนภูมิภาครวมวันละ 110,200 ลบ.ม.

ที่มา : การประปาส่วนภูมิภาค สาขาภูเก็ต

#### 1.4.4 การบริการโทรศัพท์

ตารางสถิติบริการโทรศัพท์ จังหวัดภูเก็ต ปี พ.ศ. 2556 – 2558

บริการ	2556	2557	2558
หมายเลขโทรศัพท์ที่มี			
บริษัท ทีโอที จำกัด (มหาชน)	75,705	76,123	76,123
บริษัท สัมปทาน	44,417	44,417	44,417
หมายเลขโทรศัพท์ที่มีผู้เช่า			
บริษัท ทีโอที จำกัด (มหาชน)	52,860	48,362	43,742
ธุรกิจ	12,464	12,522	11,813
บ้านพัก	34,842	32,273	28,402
ราชการ	1,822	1,854	1,837
โทรศัพท์สาธารณะ	1,435	1,435	1,435
บริษัท สัมปทาน	14,794	13,635	12,475

ที่มา : บริษัท ทีโอที จำกัด (มหาชน) ณ พ.ศ. 2559

#### 1.4.5 การใช้เทคโนโลยีสารสนเทศและการสื่อสาร

ตารางจำนวนของประชากรที่มีอายุ 6 ปีขึ้นไป จำแนกตามการใช้อุปกรณ์เทคโนโลยีสารสนเทศ และการสื่อสารจังหวัดภูเก็ต ปี พ.ศ. 2556 – 2558

ปี พ.ศ.	จำนวน (คน)					
	การใช้คอมพิวเตอร์		การใช้อินเทอร์เน็ต		การมีโทรศัพท์มือถือ	
	เคยใช้	ไม่ใช้	เคยใช้	ไม่ใช้	ใช้	ไม่ใช้
2556	141,372	141,905	134,420	148,857	225,773	57,504
2557	255,456	239,221	266,506	228,171	420,557	74,120
2558	222,686	273,412	288,804	207,294	425,062	71,036

ที่มา : สำนักงานสถิติจังหวัดภูเก็ต ณ 31 พฤษภาคม พ.ศ. 2559



## 1.5 ทรัพยากรธรรมชาติและสิ่งแวดล้อม

### 1.5.1 ทรัพยากรป่าไม้

#### 1. ป่าสงวนแห่งชาติ ป่าบก มี 9 ป่า รวมทั้งสิ้น 88,235 ไร่ ได้แก่

1.1 ป่าเขารวก-เขาเมือง ตั้งอยู่ที่ ตำบลสาकु ตำบลเทพกระษัตรี ตำบลเชิงทะเล อำเภอถลาง มีเนื้อที่ 7,175 ไร่ อยู่ในเขตอุทยานแห่งชาติสิรินาถ มีปัญหาด้านการถือครองและออกเอกสารสิทธิทับพื้นที่โดยผู้มีอิทธิพล

1.2 ป่าควนเขาพระแทว ตั้งอยู่ที่ ตำบลเทพกระษัตรี ตำบลศรีสุนทร ตำบลป่าคลอก อำเภอถลาง มีเนื้อที่ 13,925 ไร่ อยู่ในเขตห้ามล่าสัตว์ป่าควนเขาพระแทว สภาพปัญหาคือราษฎรได้เรียกร้องให้จังหวัดออกเอกสารสิทธิในบริเวณที่ถือครอง

1.3 ป่าบางขนุน ตั้งอยู่ที่ ตำบลสาकु ตำบลเทพกระษัตรี อำเภอถลาง มีเนื้อที่ 5,000 ไร่ ปัจจุบันมีราษฎรเข้าไปแผ้วถางเพื่อปลูกยางพารา

1.4 ป่าเกาะโหลน ตั้งอยู่ที่ ตำบลราไวย์ อำเภอเมือง มีเนื้อที่ 1,537 ไร่ สภาพปัจจุบันมีราษฎรเข้าไปบุกรุกปลูกยางพาราได้ทำการสำรวจถือครองแล้ว

1.5 ป่าเทือกเขากมลา ตั้งอยู่ที่ ตำบลป่าตอง ตำบลกะทู้ ตำบลกมลา อำเภอกะทู้ ตำบลเชิงทะเล ตำบลศรีสุนทร อำเภอถลาง ตำบลเกาะแก้ว ตำบลรัชฎา อำเภอเมือง เนื้อที่ 29,600 ไร่ มอบสำนักงานปฏิรูปที่ดินจังหวัด 21,480 ไร่ คงเหลือ 8,120 ไร่ เป็นป่าสมบูรณ์เป็นหย่อมๆ มีการบุกรุกแผ้วถางเพื่อปลูกยางพารา ปัจจุบันมีราษฎรเข้าไปแผ้วถางเพื่อปลูกยางพารา

1.6 ป่าเทือกเขานาคเกิด ตั้งอยู่ที่ ตำบลป่าตอง ตำบลกะทู้ อำเภอกะทู้ ตำบลวิชิต ตำบลฉลอง ตำบลกะรน ตำบลราไวย์ อำเภอเมือง มีเนื้อที่ 24,750 ไร่ มอบสำนักงานปฏิรูปที่ดินจังหวัด 19,005 ไร่ คงเหลือ 5,745 ไร่ ยังมีสภาพเป็นป่าสมบูรณ์เป็นหย่อมๆ

1.7 ป่าเขาโต๊ะแซะ ตั้งอยู่ที่ ตำบลรัชฎา อำเภอเมือง มีเนื้อที่ 550 ไร่ สภาพปัญหามักเกิดไฟป่าทุกปี

1.8 ป่าเขาสามเหลี่ยม ตั้งอยู่ที่ ตำบลป่าคลอก อำเภอถลาง มีเนื้อที่ 1,254 ไร่ มอบสำนักงานปฏิรูปที่ดินจังหวัด 715 ไร่ คงเหลือ 539 ไร่ สภาพปัจจุบันราษฎรได้เข้าไปบุกรุกปลูกสวนยางพาราเต็มพื้นที่หมดแล้ว

1.9 ป่าเขาไม้พอก-ไม้แก้ว ตั้งอยู่ที่ ตำบลไม้ขาว อำเภอถลาง มีเนื้อที่ 4,444 ไร่ สภาพปัจจุบันเป็นสวนยางพาราเต็มพื้นที่หมดแล้ว มีการเดินสำรวจออก นส.3 ก. ก่อนประกาศเป็นป่าสงวนฯ

#### 2. ป่าสงวนแห่งชาติ ป่าชายเลน มี 7 ป่า รวมทั้งสิ้น 19,343 ไร่ ได้แก่

2.1 ป่าเลนคลองบางชีเหล้า-คลองท่าจีน ตั้งอยู่ที่ ตำบลรัชฎา อำเภอเมือง มีเนื้อที่ 3,937.50 ไร่ สภาพปัจจุบันราษฎรได้เข้าไปบุกรุกก่อสร้างที่อยู่อาศัยบริเวณ ขอยโหนดทรายทอง บริเวณขอยกิ่งแก้วอุทิศ

2.2 ป่าเลนคลองเกาะผี ตั้งอยู่ที่ ตำบลวิชิต อำเภอเมือง มีเนื้อที่ 2,687.50 ไร่ ปัจจุบันได้มีสวนราชการได้ขอใช้ประโยชน์และมีราษฎรบุกรุกเข้าทำการปลูกสร้างเพื่ออยู่อาศัย

2.3 ป่าเลนคลองพารา ตั้งอยู่ที่ ตำบลป่าคลอก อำเภอถลาง มีเนื้อที่ 2,343.75 ไร่

2.4 ป่าเลนคลองท่ามะพร้าว ตั้งอยู่ที่ ตำบลเทพกระษัตรี ตำบลไม้ขาว อำเภอถลาง มีเนื้อที่ 1,750 ไร่

2.5 ป่าเลนคลองท่าเรือ ตั้งอยู่ที่ ตำบลป่าคลอก ตำบลศรีสุนทร อำเภอถลาง ตำบลเกาะแก้ว อำเภอเมือง เนื้อที่ 3,181 ไร่

2.6 ป่าเลนคลองอุตะเถา ตั้งอยู่ท้องที่ ตำบลไม้ขาว อำเภอดง มีเนื้อที่ 1,556.25 ไร่ เป็นพื้นที่ที่ผนวกเข้าเป็นอุทยานแห่งชาติสิรินาถ

2.7 ป่าเลนคลองบางโรง ตั้งอยู่ท้องที่ ตำบลปากคลอง อำเภอดง เนื้อที่ 3,887 ไร่ มีปัญหาการบุกรุกบางส่วน ราษฎรได้ร่วมกันดูแลจัดการปลูกป่าและทำกิจกรรมท่องเที่ยวเชิงนิเวศในพื้นที่บางส่วน

หมายเหตุ \*\* ป่าชายเลนตาม พ.ร.บ.ป่าไม้พุทธศักราช 2484 ป่าเลนบ้านอ่าววน ตำบลลิซิด อำเภอเมือง จังหวัดภูเก็ต เนื้อที่ 200 ไร่

ตารางขนาดพื้นที่ป่าไม้ในจังหวัดภูเก็ตปี 2557-2559

ประเภท	พื้นที่ป่า (ไร่)		
	พ.ศ.2557	พ.ศ.2558	พ.ศ.2559
ป่าไม้ถาวรตามมติคณะรัฐมนตรี	28,951.00	28,951.00	28,951.00
ป่าสงวนแห่งชาติ	107,578.00	107,578.00	107,578.00
พื้นที่การปลูกป่าชุมชนและป่าเศรษฐกิจ	2,503.45	2,503.45	2,503.45
อุทยานแห่งชาติ	56,250.00	56,250.00	56,250.00
<b>รวมพื้นที่ป่าทั้งหมด</b>	<b>195,282.45</b>	<b>195,282.45</b>	<b>195,282.45</b>

ที่มา : สำนักงานทรัพยากรธรรมชาติและสิ่งแวดล้อมจังหวัดภูเก็ต

ตารางสัดส่วนพื้นที่ป่าต่อพื้นที่จังหวัดภูเก็ต : กรมป่าไม้ไม่ได้มีการสำรวจฯ หรือทำเป็นหนังสือเผยแพร่ข้อมูล

ประเภท	สัดส่วนพื้นที่ป่าต่อพื้นที่จังหวัด ( % )		
	พ.ศ.2551	พ.ศ.2552	พ.ศ.2553
พื้นที่ป่าไม้	18.16	18.16	18.16
พื้นที่ป่าอนุรักษ์	13.96	13.96	13.96
พื้นที่ป่าชายเลน	4.20	4.20	4.20
พื้นที่ป่าชุมชน	0.12	0.12	0.12
พื้นที่ป่าเศรษฐกิจ	0.09	0.09	0.09
<b>รวมพื้นที่ป่าทั้งหมด</b>	<b>192,437.00</b>	<b>192,437.00</b>	<b>192,437.00</b>

ที่มา : สำนักงานทรัพยากรธรรมชาติและสิ่งแวดล้อมจังหวัดภูเก็ต

ตารางแสดงพื้นที่ป่าสงวนแห่งชาติ ที่มอบให้สำนักงานการปฏิรูปที่ดินเพื่อเกษตรกรรม (สปก.)

ป่าสงวนแห่งชาติ	เนื้อที่ (ไร่)
1.ป่าเทือกเขาภุมลา	21,480.00
2.ป่าเทือกเขานาคเกิด	19,005.50
3.ป่าเขาสามเหลี่ยม	715.00
<b>รวมเนื้อที่</b>	<b>41,200.50</b>

มีอุทยานแห่งชาติ 1 แห่ง คือ อุทยานแห่งชาติสิรินาถ

มีเขตห้ามล่าสัตว์ป่า 1 แห่ง คือ เขตห้ามล่าสัตว์ป่าเขาพระแทว

### 1.5.2 แนวปะการัง

กลุ่มเกาะภูเก็ต มีสภาพพื้นที่ชายฝั่งที่หลากหลายรูปแบบ เนื่องจากได้รับอิทธิพลจากสิ่งแวดล้อมแตกต่างกันไป ทั้งนี้ คลื่นลมมรสุมตะวันตกเฉียงใต้และปริมาณตะกอนบนพื้นทะเลรวมถึงในมวลน้ำทะเลที่เป็นปัจจัยสิ่งแวดล้อมที่สำคัญที่ควบคุมพัฒนาการของแนวปะการังทำให้ปะการังแต่ละพื้นที่มีลักษณะโดดเด่นแตกต่างกัน ในที่นี้จึงจำแนกลักษณะแนวปะการังออกเป็น 5 กลุ่ม ดังนี้

### 1) แนวปะการังฝั่งตะวันออกเฉียงใต้ของเกาะภูเก็ตและเกาะต่างๆ ที่อยู่ใกล้เคียง

เป็นบริเวณที่อยู่ในกำบังจากคลื่นลมมรสุมตะวันตกเฉียงใต้มีตะกอนสะสมมาก พบป่าชายเลนและแหล่งหญ้าทะเลหลายจุดบริเวณที่ปะการังน้ำตื้นก่อตัวได้ ได้แก่ บริเวณเขาสามแหลม แหลมยาง อ่าวหมาน อ่าวมะขาม แหลมพันวา อ่าวฉลอง และหาดราไวย์ เกาะที่อยู่ใกล้เคียง ได้แก่ เกาะสิเหร่ เกาะนาคาใหญ่ เกาะนาคาน้อย เกาะมาลี เกาะรัง เกาะละวะ เกาะเฮ (ที่อยู่ทางด้านตะวันออกเฉียงเหนือของเกาะภูเก็ต) เกาะตะเภาใหญ่ เกาะตะเภาน้อยและเกาะโหล่น พื้นที่เลบริเวรนี้มีปริมาณตะกอนสะสมอยู่มาก ทำให้ทะเลค่อนข้างขุ่น เมื่อน้ำลงเต็มที่จะปรากฏให้เห็นส่วนของโขนพื้นที่ราบใล่พื้นน้ำเป็นแนวกว้าง ส่วนของโขนไหลและโขนลาดชันค่อนข้างแคบ กว้างไม่เกิน 5 เมตร และสิ้นสุดที่ความลึกไม่เกิน 3 เมตร หรือ 5 เมตร

### 2) แนวปะการังทางฝั่งตะวันตกตอนล่างของเกาะภูเก็ต และเกาะที่อยู่ใกล้เคียงทางตอนใต้

ได้แก่ อ่าวโนหาน อ่าวกะตะ อ่าวกะรน เกาะแก้ว เกาะบอน เกาะเฮ เกาะแฉก และเกาะไม้ท่อน บริเวณเหล่านี้มีชายฝั่งเป็นโขดหิน และมีหาดทรายแทรกอยู่เป็นระยะๆ แนวปะการังได้รับอิทธิพลจากคลื่นลมมรสุมตะวันตกเฉียงใต้มากกว่าในกลุ่มแรก พื้นที่ในส่วนของเกาะภูเก็ตที่อยู่ในที่บังคับลมมีอยู่จำกัด แนวปะการังจึงสามารถพัฒนาเป็นแนวปะการังขนาดใหญ่เหมือนอย่างในบริเวณอ่าวทางฝั่งตะวันตกตอนบน โดยทั่วไปพื้นที่ทะเลเป็นทรายหยาบแต่ในบางจุด เช่น ทางตอนเหนือของเกาะเฮ เกาะบอน และเกาะแฉก เป็นพื้นที่ได้รับตะกอนที่มาจากกระแสน้ำที่ไหลมาจากฝั่งตะวันออกของเกาะภูเก็ตแนวปะการังในเขตนี้ก่อตัวในระดับความลึกไม่เกิน 10 เมตร บริเวณโขนพื้นราบมักไม่ใล่พื้นน้ำ เพียงแค่ปรึมน้ำเท่านั้น

### 3) แนวปะการังทางฝั่งตะวันตกตอนบนของเกาะภูเก็ต ได้แก่ อ่าวป่าตอง อ่าวกมลา

อ่าว บางเทาและหาดในยาง โดยทั่วไปบริเวณอ่าวเหล่านี้ เป็นที่กำบังคลื่นลมมรสุมตะวันตกเฉียงใต้ได้ดีกว่าบริเวณหาดต่าง ๆ ที่ถัดลงมาจากตอนล่าง แนวปะการังสามารถก่อตัวเป็นพื้นที่กว้างกว่า 10 เมตร เล็กน้อย พื้นที่ในเขตพื้นที่เป็นทรายขนาดปานกลางจนถึงหยาบ

### 4) แนวปะการังใกล้เขตทะเลลึกเกาะราชา เป็นกลุ่มที่จัดแยกออกมาเนื่องจากเกาะ

อยู่ห่างออกมาจากแผ่นดินใหญ่ และอยู่ใกล้เขตสันของใล่ทวีป โดยทั่วไปแนวปะการังในบริเวณเกาะนี้จะก่อตัวได้ลึกกว่ากลุ่มทั้งสามดังที่กล่าวข้างต้น

### 5) กลุ่มปะการังที่ขึ้นอยู่ตามบริเวณที่รับแรงปะทะจากคลื่นลมมรสุมตะวันตกเฉียงใต้

มักพบปะปนอยู่ตามชายฝั่งที่เป็นแนวโขดหินทางฝั่งตะวันตกของเกาะต่างๆ ดังกล่าวข้างต้น ปะการังไม่สามารถก่อตัวเป็นแนวปะการังในพื้นที่เช่นนี้ได้ แต่จะมีลักษณะเป็นกลุ่มประชาคมปะการัง (Coral community) ที่ขึ้นอยู่บนหิน

ตารางสถานภาพและคุณภาพของแนวปะการังจังหวัดต่างๆ ในฝั่งทะเลอันดามัน เทียบกับภาพรวมของแนวปะการังทั่วประเทศ

จังหวัด	พื้นที่แนวปะการัง (ไร่)	สัดส่วนของแนวปะการัง (%) ในสถานภาพต่างๆ				
		สมบูรณ์ดีมาก	สมบูรณ์ดี	สมบูรณ์ปานกลาง	เสียหาย	เสียหายมาก
ระนอง	2,828	.00	0.0	2.6	18.3	79.1
พังงา	26,126	1.0	0.7	7.1	20.8	70.3
ภูเก็ต	13,932	0.3	1.2	15.6	20.6	62.3
กระบี่	14,039	0.2	0.7	13.4	37.0	48.8
ตรัง	3,013	0.6	0.4	14.7	28.1	56.3
สตูล	13,427	9.8	19.0	38.3	20.4	12.5
รวมฝั่งทะเลอันดามัน	73,364	2.3	4.1	15.8	24.0	53.8
ภาพรวมทั่วประเทศ	148,954	2.0	3.7	15.9	28.3	50.1

ที่มา: สถาบันวิจัยและพัฒนาทรัพยากรทางทะเล ชายฝั่งทะเล และป่าชายเลน, 2558<sup>2</sup>

\*สถานภาพปะการัง พิจารณาจากอัตราส่วนระหว่างปะการังมีชีวิต:ปะการังตาย ดังนี้

ปะการังมีชีวิต	:	ปะการังตาย	สถานภาพ
>3	:	1	สมบูรณ์ดีมาก
2	:	1	สมบูรณ์ดี
1	:	1	ปานกลาง
1	:	2	เสียหาย
1	:	≥3	เสียหายมาก

### สถานภาพแนวปะการังในจังหวัดภูเก็ต

จังหวัดภูเก็ต มีพื้นที่แนวปะการังทั้งสิ้น 13,932 ไร่ ในจำนวนนี้ 82% ของพื้นที่แนวปะการัง อยู่ในสภาพเสียหาย-เสียหายมาก โดยมีสาเหตุมาจากทั้งธรรมชาติ ได้แก่ ปรากฏการณ์ปะการังฟอกขาวที่เกิดขึ้นในปี 2553 และกิจกรรมของมนุษย์ ได้แก่ การพัฒนาพื้นที่ชายฝั่งที่ทำให้เกิดตะกอนลงสู่ทะเล การขุดลอกพื้นที่ชายฝั่งเพื่อวัตถุประสงค์ต่างๆ ที่ก่อให้เกิดผลกระทบทางตรงและทางอ้อมต่อแนวปะการัง กิจกรรมการท่องเที่ยวรูปแบบต่างๆ เช่น การเหยียบย่ำของนักท่องเที่ยว การทิ้งสมอเรือ การให้อาหารปลาในแนวปะการัง และกิจกรรมของมนุษย์บริเวณชายฝั่ง เช่นการปล่อยน้ำเสียและขยะจากชายฝั่ง ซึ่งพบได้ในบริเวณแนวปะการังรอบชายฝั่งของเกาะภูเก็ตทั้งด้านตะวันตกและตะวันออกของเกาะ รวมทั้งเกาะต่างๆ ที่อยู่ใกล้ชายฝั่งหรือจุดที่มีการท่องเที่ยวหนาแน่น ทำให้แนวปะการังส่วนใหญ่อยู่ในสภาพเสียหาย และสามารถฟื้นตัวได้น้อยมาก หรือไม่สามารฟื้นตัวได้เลยในบางพื้นที่ เช่นอ่าวป่าตองด้านใต้ ส่วนบริเวณเกาะที่อยู่ห่างฝั่งออกไป เช่น บริเวณหมู่เกาะราชาใหญ่ แนวปะการังยังอยู่ในสภาพดี อย่างไรก็ตามจากการเพิ่มจำนวนของนักท่องเที่ยวและกิจกรรมการท่องเที่ยวในบริเวณดังกล่าว ทำให้พื้นที่ดังกล่าวเริ่มได้รับผลกระทบจากน้ำทิ้ง การทิ้งสมอ การท่องเที่ยวในรูปแบบที่อาจเป็นอันตรายต่อแนวปะการัง จึงควรมีการเฝ้าระวังและบริหารจัดการที่เหมาะสมเพื่อไม่ให้เกิดผลกระทบต่อแนวปะการังต่อไป

ตารางพื้นที่แนวปะการังและสภาพความสมบูรณ์ของแนวปะการังในพื้นที่จังหวัดภูเก็ต

พื้นที่ทำการสำรวจ	พื้นที่แนวปะการัง (ไร่)	สถานภาพของแนวปะการัง	เอกสารอ้างอิง	แนวโน้มการเปลี่ยนแปลงเมื่อเทียบกับข้อมูลที่สำรวจในปี พ.ศ.2538-2541
จังหวัดภูเก็ต				
1.เกาะราชาใหญ่	275		สถาบันวิจัยและพัฒนา	
- ด้านตะวันตกเฉียงเหนือ		ปานกลาง	ทรัพยากรทางทะเล ชายฝั่ง	มีการฟื้นตัวอย่างต่อเนื่อง
- ด้านตะวันออก		ปานกลาง	ทเล และป่า	สภาพคงที่
2.เกาะราชาน้อย	81		ชายเลน	
- ด้านตะวันตก		ดี	พ.ศ. 2556	มีการฟื้นตัวอย่างต่อเนื่อง
- ด้านตะวันออก		ดีมาก		สภาพคงที่
3. อ่าวตังเกี๋ย	104	เสียหาย-เสียหายมาก		เสียหายเพิ่มขึ้น
4. แหลมพันวา	238	เสียหายมาก		เสียหายเพิ่มขึ้น
5. บ้านเขาขาด	302	เสียหายมาก		เสียหายเพิ่มขึ้น
6. เกาะทะนาน (ใกล้เกาะโหลน)	28	เสียหาย-เสียหายมาก		เสียหายเพิ่มขึ้น
7.เกาะโหลน	1,012			เสียหายเพิ่มขึ้น
8. เกาะแฉ่ง	82	เสียหาย-เสียหายมาก		เสียหายเพิ่มขึ้น
9. เกาะเฮ	275	เสียหาย	สถาบันวิจัยและพัฒนา	เสียหายเพิ่มขึ้น
10. เกาะไม้ท่อน	329	ปานกลาง	ทรัพยากรทางทะเล ชายฝั่ง	เสียหายเพิ่มขึ้น
11. อ่าวฉลอง	1,547	เสียหายมาก	ทเล และป่า	เสียหายเพิ่มขึ้น
12. เกาะบอน	176	เสียหายมาก	ชายเลน 2558	สภาพคงที่
13. อ่าวกะตะ	93	เสียหาย		-
14. อ่าวกะตะน้อย	87	เสียหาย		เสียหายเพิ่มขึ้น

15. เกาะแวว	13	ปานกลาง		เสียหายเพิ่มขึ้น
16. อ่าวบางเทา	213	เสียหาย		เสียหายเพิ่มขึ้น
17. อ่าวป่าตอง				
- ด้านเหนือ	239	ปานกลาง		เสียหายเพิ่มขึ้น
- ด้านใต้	395	เสียหายมาก		เสียหายเพิ่มขึ้น

### 1.5.3 กล้วยทะเล

จังหวัดภูเก็ตมีแหล่งกล้วยทะเลประมาณ 5,823 ไร่ พบกล้วยทะเล 11 ชนิด ได้แก่ กล้วยคาทะเล กล้วยชะเงาเต่า กล้วยเงาแคระ กล้วยเงาใส กล้วยเงาใบเล็ก กล้วยเงาและกล้วยอำพัน กล้วยกุยช่ายเข็ม กล้วยกุยช่ายทะเล กล้วยชะเงาใบฟันเลื่อย กล้วยชะเงาใบมนและกล้วยต้นหอมทะเล แหล่งกล้วยทะเลพบที่ทำฉัตรไชย บ้านคลองหยิด บ้านคอเอน บ้านบางตุ๊ก-แหลมทราย เกาะนาคาใหญ่ บ้านป่าคลอก-บางโรง อ่าวภูเก็ต เกาะตะเภาใหญ่ อ่าวตังเซ็น อ่าวฉลอง หาดในยาง และเกาะโหล่น-อ่าววน โดยมีพื้นที่แหล่งกล้วยทะเลกว้างที่สุด อยู่บริเวณบ้านป่าคลอก (ตั้งแต่ปากคลองบางโรงลงมาถึงแหลมยามู) ซึ่งพบกระจายตั้งแต่ระยะ 200 – 1,300 เมตร จากชายฝั่งทะเล กล้วยทะเลพบ 9 ชนิด จากการสำรวจและประเมินสถานภาพกล้วยทะเล ในปี พ.ศ. 2558 พบว่า พื้นที่แหล่งกล้วยทะเลที่อ่าวป่าคลอก ตั้งแต่อ่าวปอถึงแหลมยามู ซึ่งมีพื้นที่รวม 2,467 ไร่ พบกล้วยทะเล 9 ชนิด มีความสมบูรณ์ตามธรรมชาติ (สถาบันวิจัยและพัฒนาทรัพยากรทางทะเล ชายฝั่งทะเล และป่าชายเลน. 2558<sup>1</sup>) ซึ่งเมื่อเทียบกับการศึกษาในปี 2550 ซึ่งพบกล้วยทะเลจำนวน 8 ชนิดอยู่ในสภาพสมบูรณ์ดี ทั้งนี้เนื่องจากมีกิจกรรมประมงหลายอย่างโดยเฉพาะการถูกทัณฑ์บงกชจากตะกอนพื้นทะเลที่ฟุ้งกระจาย และกล้วยทะเลถูกทำลายให้หลุดลอยจากการทำประมงอวนรุนในอดีต ซึ่งเครื่องมือประมงประเภทนี้สามารถจับสัตว์หน้าดินวัยอ่อน ซึ่งอาจส่งผลกระทบต่อความเสื่อมโทรมของแหล่งกล้วยทะเลและทรัพยากรประมงชายฝั่ง แต่ปัจจุบันได้มีกฎหมายห้ามทำการประมงอวนลากอวนรุนในพื้นที่ใกล้ฝั่งแล้ว ทำให้อ่าวป่าคลอกมีการฟื้นตัวของกล้วยทะเลได้เอง ยกเว้นบริเวณแหลมยามู ซึ่งจากการติดตามสถานภาพในปี 2555 และ 2557 พบว่ามีสภาพเสื่อมโทรมลงเนื่องจากตะกอนดินจากการพัฒนาชายฝั่ง และพบตะกอนดินโคลนจำนวนมากบนใบกล้วย

โดยสรุปสภาพทั่วไปของแหล่งกล้วยทะเลในจังหวัดภูเก็ต ส่วนใหญ่มีสภาพเป็นไปตามธรรมชาติ อย่างไรก็ตามแหล่งกล้วยทะเลหลายแห่งที่มีสภาพเสื่อมโทรมลงเนื่องจากตะกอนและกิจกรรมมนุษย์บริเวณชายฝั่ง เช่น บริเวณแหลมยามู อ่าวภูเก็ตและอ่าวฉลอง

ตารางที่ 3 สถานภาพ\*\*และพื้นที่ของกล้วยทะเล (ไร่) ในฝั่งทะเลอันดามันเทียบกับภาพรวมของทั้งประเทศ

จังหวัด	พื้นที่กล้วยทะเลสถานภาพต่างๆ (ไร่)					รวมพื้นที่ (ไร่)
	สมบูรณ์ดีมาก	สมบูรณ์ดี	สมบูรณ์ปานกลาง	คงสภาพตามธรรมชาติ	เสื่อมโทรมเพราะถูกรบกวน	
ระนอง			1,672 (73.6%)	600 (26.4%)		2,272
พังงา	255 (1.0%)	8,918 (36.1%)	11,049 (44.7%)	4,386 (17.7%)	108 (0.4%)	24,716
ภูเก็ต	9 (0.2%)	722 (12.4%)	169 (2.9%)	1,911 (84.3%)	12 (0.2%)	5,823
กระบี่	17,568 (56.7%)	6,437 (20.8%)	1,569 (5.1%)	4,082 (13.2%)	1,302 (4.2%)	30,958
ตรัง		10,554 (31.9%)	8,007 (24.2%)	14,164 (42.8%)	341 (1.0%)	33,066
สตูล		91 (3.2%)	383 (13.7%)	2,205 (78.8%)	118 (4.2%)	2,796

รวมพื้นที่ฝั่งอันดามัน	17,833 (18%)	26,722 (27%)	22,850 (23%)	30,348 (30%)	1,880 (2%)	99,633
รวมพื้นที่ทั้งประเทศ	22,319 (14%)	52,201 (33%)	26,802 (17%)	54,835 (34%)	3,673 (2%)	159,829

ที่มา: สถาบันวิจัยและพัฒนาทรัพยากรทางทะเล ชายฝั่งทะเล และป่าชายเลน, 2558

\*\*ระดับสถานภาพของหญ้าทะเล

เสื่อมโทรมเพราะถูกรบกวน หมายถึง การปกคลุมของหญ้าทะเล <25%

คงสภาพตามธรรมชาติ หมายถึง การปกคลุมของหญ้าทะเล 25%

สมบูรณ์ปานกลาง หมายถึง การปกคลุมของหญ้าทะเล 26-50%

สมบูรณ์ดี หมายถึง การปกคลุมของหญ้าทะเล 51-75%

สมบูรณ์ดีมาก หมายถึง การปกคลุมของหญ้าทะเล >75%

#### 1.5.4 ทรัพยากรน้ำ

แหล่งน้ำในจังหวัดภูเก็ต ประกอบด้วย แหล่งน้ำใหญ่ๆ 2 ประเภท คือ

##### 1. แหล่งน้ำผิวดิน

จังหวัดภูเก็ตอยู่ในพื้นที่ลุ่มน้ำภาคใต้ฝั่งตะวันตก ประกอบด้วยลุ่มน้ำเล็กๆ 24 ลุ่มน้ำกระจายอยู่ทั่วไปจังหวัดภูเก็ต มีพื้นที่รับน้ำฝน 1,244 ตารางกิโลเมตร และมีปริมาณน้ำต่อหน่วยพื้นที่เท่ากับ 17.92 ลิตร ต่อวินาทีต่อตารางกิโลเมตร แหล่งน้ำผิวดินจะประกอบด้วยแหล่งน้ำผิวดินตามธรรมชาติ คือ ลำน้ำสายสั้นๆ จำนวน 188 สาย ไหลลงสู่ทะเลด้านตะวันออกและ 63 สาย ไหลลงสู่ทะเลด้านทิศใต้ และทิศตะวันตก ประกอบด้วยคลองสายสำคัญ 9 สาย คือ

1.1 คลองบางใหญ่ ไหลลงสู่ทะเลด้านตะวันออกที่อำเภอภูเก็ที่มีความ ยาวประมาณ 8,000 เมตร

1.2 คลองบางลา ไหลลงสู่ทะเลด้านทิศตะวันตกที่อำเภอป่าตอง

1.3 คลองบางโรง ไหลลงสู่ทะเลด้านทิศตะวันออกที่อำเภอบางโรงมีความยาวประมาณ 4,800 เมตร

1.4 คลองท่าเรือ ไหลลงสู่ทะเลด้านทิศตะวันออกที่อำเภอท่าเรือ

1.5 คลองท่ามะพร้าว ไหลลงสู่ทะเลด้านทิศตะวันออกเฉียงเหนือที่อำเภอมะพร้าวมีความยาวประมาณ 7,200 เมตร

1.6 คลองบ้านหิวด ไหลลงสู่ทะเลด้านทิศตะวันออกที่คลองท่าปูนช่องแคบปากพระมีความยาวประมาณ 7,750 เมตร

1.7 คลองพม่าหลง ไหลลงสู่ทะเลด้านทิศตะวันตกที่อำเภอทุ่งหนัก อำเภอลา

1.8 คลองกมลา ไหลลงสู่ทะเลด้านทิศตะวันตกที่อำเภอกมลาที่มีความยาวประมาณ 3,750 เมตร

1.9 คลองโคกโดนด ไหลลงสู่ทะเลด้านทิศตะวันออกเฉียงใต้ที่อำเภอฉลอง

ส่วนแหล่งน้ำผิวดินจากพื้นที่พรุ ซึ่งส่วนใหญ่จะกระจายตัวอยู่ในเขตอำเภอถลาง ได้แก่ พรุเจ๊ะสัน พรุจิก พรุแหลมหยุด พรุยาว พรุจุด พรุไม้ขาว และพรุทุ่งเตียน เป็นต้น มีพื้นที่โดยรวมประมาณ 570 ไร่ นอกจากนี้ในพื้นที่ภูเก็ตยังมีแหล่งน้ำผิวดินจากเหมืองร้าง ประกอบด้วย

- ในเขตอำเภอเมืองภูเก็ต จำนวน 49 แห่ง คิดเป็นพื้นที่ประมาณ 667 ไร่ มีปริมาณน้ำเก็บกักประมาณ 12,022,500 ลูกบาศก์เมตร

- ในเขตอำเภอถลาง จำนวน 30 แห่ง คิดเป็นพื้นที่ประมาณ 850 ไร่ มีปริมาณน้ำเก็บกักประมาณ 25,989,450 ลูกบาศก์เมตร

- ในเขตอำเภอกะทู้ จำนวน 34 แห่ง คิดเป็นพื้นที่ประมาณ 635 ไร่ มีปริมาณน้ำเก็บกักประมาณ 11,181,250 ลูกบาศก์เมตร

## 2. แหล่งน้ำบาดาล

จากการประมวลผลข้อมูลทั้งหมดพบว่า แหล่งน้ำบาดาลที่มีศักยภาพสูงสุดในพื้นที่จังหวัดภูเก็ต คือ แหล่งน้ำบาดาลในหินตะกอนกึ่งหินแปร บริเวณตำบลเทพกระษัตรี อำเภอถลาง สามารถพัฒนาน้ำบาดาลได้ที่ระดับความลึก 20-40 เมตร ปริมาณน้ำอยู่ในเกณฑ์ 10-30 ลบ.ม./ชม. แหล่งน้ำบาดาลที่มีศักยภาพรองลงมา ได้แก่ แหล่งน้ำบาดาลในชั้นตะกอนร่วนประกอบด้วย แหล่งน้ำบาดาลในชั้นตะกอนทรายหยาบที่สามารถพัฒนาแหล่งน้ำได้ที่ระดับความลึก 2-4 เมตร ปริมาณน้ำ 5-10 ลบ.ม./ชม. ชั้นตะกอนน้ำพาที่สามารถพัฒนาแหล่งน้ำได้ที่ความลึกตั้งแต่ 10-25 เมตร มีปริมาณน้ำระหว่าง 2-10 ลบ.ม./ชม. รวมทั้งตะกอนเศษหินเชิงเขาที่สามารถพัฒนาแหล่งน้ำได้ที่ความลึก 20-30 เมตร ปริมาณน้ำ 5-15 ลบ.ม./ชม. คุณภาพน้ำบาดาลส่วนใหญ่เป็นน้ำจืด คุณภาพดี แต่ปริมาณเกลือในน้ำค่อนข้างสูง บริเวณที่ติดกับชายฝั่งทะเล ด้านทิศตะวันออกและด้านทิศเหนือของจังหวัด มีสภาพเป็นป่าชายเลนพบว่า เป็นพื้นที่แหล่งน้ำบาดาลเค็มที่เกิดจากการรุกคืบของน้ำทะเล แหล่งน้ำบาดาลที่มีศักยภาพต่ำ ได้แก่ แหล่งน้ำบาดาลในหินแกรนิต ความลึกของชั้นน้ำบาดาลอยู่ในช่วง 25-35 เมตร ปริมาณน้ำส่วนใหญ่น้อยกว่า 2 ลบ.ม./ชม. คุณภาพน้ำบาดาลเป็นน้ำจืดคุณภาพดีแต่ปริมาณเกลือในน้ำสูง

นอกจากนั้น ความแรงและความเร็วของคลื่นที่นำดันไม้ ทรัพย์สิน สิ่งก่อสร้างขัดกระแทกเข้าสู่มังได้สร้างความเสียหายแก่บ่อน้ำตื้น บ่อบาดาล ระบบประปาที่ต้องได้รับการซ่อมแซมปรับปรุงหรือก่อสร้างใหม่ ซึ่งจะส่งผลให้มีการปนเปื้อนของแบคทีเรีย น้ำมัน ส่วนบ่อน้ำที่ได้รับการเป่าล้างแล้วหากไม่มีน้ำฝนไหลทดแทน (Recharge) จะส่งผลให้เกิดปัญหาการขาดแคลนที่มีคุณภาพเหมาะสมต่อการอุปโภค-บริโภค

### 1.5.5 ทรัพยากรแร่ธาตุ

ภูเก็ตมีการทำเหมืองแร่มากกว่า 300 ปีแล้ว พื้นที่จำนวนมากเป็นชุมชนเมืองแร่เก่ากระจายอยู่ทั่วไปจังหวัดภูเก็ตเป็นแหล่งผลิตดีบุกที่สำคัญของประเทศ โดยมีแร่ที่สำคัญ คือ หังเสตน นอกจากนั้น มีการผลิตแร่เศรษฐกิจอื่นๆ ซึ่งเป็นผลพลอยได้จากการผลิตแร่ดีบุก เช่น แร่โอลิเมนไนต์ แร่โมนาไซต์ แร่เซอร์คอน เป็นต้น ขณะนี้ผลผลิตของแร่ดีบุกเริ่มลดลงอันเป็นผลจากการตกต่ำของราคาดีบุกในตลาดโลก ในปัจจุบันมีเหมืองแร่ที่มีการบริหารจัดการอย่างดีและมีทุนสูงเท่านั้นที่สามารถดำเนินการได้ หากราคาของแร่ดีบุกดีขึ้นก็อาจทำให้เกิดกิจการเหมืองแร่ในภูเก็ตเพิ่มมากขึ้นตามไปด้วยการขอประทานบัตร หรืออาจซื้อแร่ดีบุกมาถลุงที่จังหวัดภูเก็ตเพื่อเพิ่มมูลค่า

### 1.5.6 ทรัพยากรทางทะเลและชายฝั่งทะเล

แนวชายฝั่งทะเลโดยรอบของจังหวัดภูเก็ต ซึ่งประกอบด้วยชายฝั่งชนิดต่างๆ เช่น หาดทราย หาดโคลน ป่าชายเลน เป็นต้น พื้นที่บริเวณนี้เป็นบริเวณที่มีทรัพยากรธรรมชาติที่มีความหลากหลายด้านนิเวศวิทยา มีคุณค่าและประโยชน์อย่างมาก จึงทำให้เป็นบริเวณที่มีความสำคัญทางเศรษฐกิจและสังคมของจังหวัด ชายหาดเป็นทรัพยากรธรรมชาติที่มีคุณค่าทางเศรษฐกิจ เป็นแหล่งท่องเที่ยวที่สำคัญสำหรับจังหวัดภูเก็ต มีชายหาดที่สวยงามเป็นที่รู้จักของนักท่องเที่ยวทั่วโลก วางตัวตามแนวชายฝั่งตะวันตกของเกาะภูเก็ต นอกจากนี้ยังเป็นแหล่งเพาะพักของไข่เต่าทะเล ในบริเวณชายหาดยังมีระบบนิเวศที่สำคัญประการหนึ่ง คือ ป่าชายหาด ซึ่งในปัจจุบันอยู่ในสถานการณ์ที่ถูกทำลายอย่างต่อเนื่อง โดยมีสาเหตุหลักคือการสร้างสาธารณูปโภคสาธารณูปการเพื่อรองรับการท่องเที่ยว

ป่าชายหาดจะเกิดขึ้นทางด้านหลังของสันทรายตามแนวชายฝั่งสันทรายที่อยู่ถัดจากแนวชายฝั่ง เข้าไปในแผ่นดินจะมีความคงตัวมากกว่า สังคมพืชจึงมีการพัฒนาอย่างต่อเนื่อง โดยมีอิทธิพลของกระแสลมและกระแสน้ำ ความเค็มและอุณหภูมิเป็นปัจจัยควบคุมการเจริญเติบโตของต้นไม้ชนิดต่างๆ ที่เกิดขึ้นหลังเนินทรายและมีอิทธิพลของต้นไม้ คุณค่าของป่าชายหาดในทางนิเวศวิทยา เป็นเหมือนป้อมปราการคอยปกป้องรักษาเนินทรายให้คงอยู่จากอิทธิพลของพายุและคลื่นลม



## 2. ข้อมูลเศรษฐกิจ

### 2.1 ผลิตภัณฑ์มวลรวม

ปี 2557 จังหวัดภูเก็ตมีมูลค่าผลิตภัณฑ์มวลรวมจังหวัด ณ ราคาประจำปี (Gross Provincial product : GPP) เท่ากับ 137,901 ล้านบาท คิดเป็นร้อยละ 12.25 ของ GRP และร้อยละ 1.05 ของ GDP และมีมูลค่าผลิตภัณฑ์มวลรวมจังหวัด (GPP per capita) ต่อคนต่อปี เท่ากับ 258,817 บาท สูงเป็นอันดับ 1 ของภาคใต้และเป็นอันดับ 10 ของประเทศ มาจากการผลิตในภาคเกษตร 4,792 ล้านบาท หรือคิดเป็นร้อยละ 3.48 และภาคนอกเกษตร 133,108 ล้านบาท หรือคิดเป็นร้อยละ 96.52

เมื่อพิจารณาตามโครงสร้างเศรษฐกิจของจังหวัด 5 อันดับแรก ได้แก่ สาขาโรงแรมและภัตตาคาร คิดเป็นร้อยละ 36.14 สาขาการขนส่ง คิดเป็นร้อยละ 25.97 สาขาขายส่ง ขายปลีก คิดเป็นร้อยละ 6.16 สาขาตัวกลางทางการเงิน คิดเป็นร้อยละ 5.94 และบริการด้านอสังหาริมทรัพย์ คิดเป็นร้อยละ 4.75

ปี 2557 กลุ่มจังหวัดอันดามัน (ภูเก็ต ระนอง พังงา กระบี่ และตรัง) มีมูลค่าผลิตภัณฑ์มวลรวมกลุ่มจังหวัด ณ ราคาประจำปี (Gross Provincial cluster product : GPP) เท่ากับ 342,560 ล้านบาท คิดเป็นร้อยละ 30.43 ของ GRP และร้อยละ 2.61 ของ GDP มีมูลค่าผลิตภัณฑ์กลุ่มจังหวัด (Gross Provincial cluster product per capita) ต่อคนต่อปี เท่ากับ 168,110 บาท สูงเป็นอันดับ 1 ของภาคใต้ และเป็นอันดับ 5 ของกลุ่มจังหวัดในประเทศไทย มาจากการผลิตในภาคเกษตร 78,343 ล้านบาท หรือคิดเป็นร้อยละ 22.87 และภาคนอกเกษตร 264,217 ล้านบาท หรือคิดเป็นร้อยละ 77.13

เมื่อพิจารณาตามโครงสร้างเศรษฐกิจของกลุ่มจังหวัด 5 อันดับแรก ได้แก่ สาขาโรงแรมและภัตตาคาร คิดเป็นร้อยละ 19.48 สาขาการขนส่ง คิดเป็นร้อยละ 18.22 สาขาเกษตรกรรม การล่าสัตว์ คิดเป็นร้อยละ 18.09 สาขาขายส่ง ขายปลีก คิดเป็นร้อยละ 8.62 และสาขาตัวกลางทางการเงิน คิดเป็น ร้อยละ 5.19

ตารางผลิตภัณฑ์มวลรวมจังหวัด จำแนกตามสาขาการผลิต พ.ศ. 2556 – 2557

(หน่วย : ล้านบาท)

สาขาการผลิต	2556			2557		
	ภูเก็ต	กลุ่มจังหวัด	ประเทศไทย	ภูเก็ต	กลุ่มจังหวัด	ประเทศไทย
<b>ภาคเกษตร</b>	<b>5,176</b>	<b>84,665</b>	<b>1,469,888</b>	<b>4,792</b>	<b>78,343</b>	<b>1,343,504</b>
- เกษตรกรรม การล่าสัตว์และการป่าไม้	2,057	68,451	1,365,736	1,811	61,977	1,235,419
- การประมง	3,119	16,214	104,152	2,981	16,365	108,085
<b>นอกภาคเกษตร</b>	<b>128,209</b>	<b>253,049</b>	<b>11,431,602</b>	<b>133,108</b>	<b>264,217</b>	<b>11,788,737</b>
- การทำเหมืองแร่ และเหมืองหิน	0	986	495,103	0	968	494,266
- การผลิตอุตสาหกรรม	2,944	19,598	3,571,876	2,556	18,560	3,620,622
- การไฟฟ้า ก๊าซ และการประปา	2,933	6,186	354,222	3,150	6,654	374,710
- การก่อสร้าง	5,714	11,324	349,668	5,055	10,469	339,614
- การขายส่ง การขายปลีก	7,752	28,117	1,796,120	8,488	29,539	1,867,070
- โรงแรม และภัตตาคาร	51,527	66,754	475,000	49,832	66,719	499,293
- การขนส่ง สถานที่เก็บสินค้า และคมนาคม	31,226	53,328	898,172	35,819	62,400	921,096
- ตัวกลางทางการเงิน	7,676	16,444	867,508	8,185	17,766	956,316
- บริการด้านอสังหาริมทรัพย์ การให้เช่า	5,265	11,946	872,714	6,555	12,304	882,439
- การบริหารราชการแผ่นดินและการป้องกันประเทศ	6,050	15,080	761,262	5,898	13,489	800,539
- การศึกษา	1,348	12,015	534,462	1,547	13,348	562,377



- การบริการด้านสุขภาพ และงานสังคมสงเคราะห์	2,780	6,596	206,175	2,895	7,122	217,084
- การบริการชุมชน สังคม และบริการส่วนบุคคลอื่น ๆ	2,839	4,231	226,023	2,859	4,258	228,537
- ลูกจ้างในครัวเรือนส่วนบุคคล	154	444	23,297	271	622	24,774
<b>ผลิตภัณฑ์มวลรวม (GPP)</b>	<b>133,386</b>	<b>337,714</b>	<b>12,901,490</b>	<b>137,901</b>	<b>342,560</b>	<b>13,132,241</b>
<b>ผลิตภัณฑ์มวลรวมต่อคนต่อปี : บาท</b>	<b>251,144</b>	<b>166,574</b>	<b>193,266</b>	<b>258,817</b>	<b>168,110</b>	<b>195,995</b>

ที่มา : สำนักงานคณะกรรมการพัฒนาการเศรษฐกิจและสังคมแห่งชาติ (สศช.) พ.ศ. 2559

## 2.2 แผนพัฒนาจังหวัด

### 2.2.1 วิสัยทัศน์จังหวัดภูเก็ต (Vision)

“ภูเก็ตเมืองท่องเที่ยวนานาชาติ บนพื้นฐานการพัฒนาที่ยั่งยืน”

### 2.2.2 พันธกิจ (Mission)

- (1) ส่งเสริมและพัฒนากองท่องเที่ยวสู่มาตรฐานการท่องเที่ยวระดับโลก
- (2) กำหนดทิศทางการท่องเที่ยวภูเก็ตสู่ความร่วมมือระดับโลก
- (3) สนับสนุนการท่องเที่ยวภูเก็ตควบคู่กับการพัฒนาคุณภาพชีวิต สังคม วัฒนธรรม และสิ่งแวดล้อม
- (4) สร้างภาพลักษณ์ที่ดีของภูเก็ต
- (5) ส่งเสริมความมั่นคงในสังคมตลอดจนระบบความปลอดภัยในชีวิตและทรัพย์สินของประชาชนและนักท่องเที่ยว
- (6) สนับสนุนเครือข่ายความร่วมมือในการป้องกันและแก้ไขปัญหาความเดือดร้อนของประชาชนและนักท่องเที่ยว
- (7) ปรับรูปแบบการบริหารให้มีสมรรถนะรองรับการท่องเที่ยวสู่มาตรฐาน
- (8) ปรับเปลี่ยนทัศนคติ วัฒนธรรมองค์กรให้สอดคล้องในการทำงานภายใต้หลักการบริหารจัดการบ้านเมืองที่ดี (Good Government)
- (9) พัฒนางค์กรให้มีสมรรถนะสูงในการแข่งขัน
- (10) สร้างแหล่งท่องเที่ยวและบริการใหม่ โดยเสริมสร้างการมีส่วนร่วมของประชาชนและชุมชนสู่เศรษฐกิจสร้างสรรค์
- (11) สร้างโอกาสและกระจายรายได้ในสังคมเพื่อลดความเหลื่อมล้ำด้วยการพัฒนาศักยภาพผู้ประกอบการและแรงงานสู่มาตรฐานนานาชาติ

### 2.2.3 เป้าประสงค์รวม (Objectives)

- (1) สร้างความเจริญเติบโตทางเศรษฐกิจโดยส่งเสริมให้นักท่องเที่ยวที่หลากหลายจากทั่วโลก มีการพัฒนาคุณภาพของการบริการด้านการท่องเที่ยว มีการพัฒนาเพื่อเพิ่มมาตรฐานของเมืองในด้านต่างๆ และมีการกระจายรายได้อย่างทั่วถึง
- (2) สร้างความเชื่อมั่นให้กับนักท่องเที่ยวและประชาชนและยกระดับคุณภาพชีวิตของประชาชน โดยการรักษาความปลอดภัยในชีวิตและทรัพย์สิน มีระดับการเตือนภัยที่ดีมีประสิทธิภาพ
- (3) ส่งเสริมการอนุรักษ์ฟื้นฟูทรัพยากรธรรมชาติและสิ่งแวดล้อม และให้มีการบริหารจัดการเพื่อเป็นฐานในการสร้างรายได้ด้านการท่องเที่ยวอย่างยั่งยืน

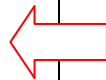
## 2.2.4 แผนที่ยุทธศาสตร์

ยุทธศาสตร์การเข้าสู่ประชาคมอาเซียน 8 ประเด็น
<ol style="list-style-type: none"> <li>1. การเสริมสร้างความสามารถในการแข่งขันของสินค้า บริการ การค้า และการลงทุน</li> <li>2. การพัฒนาคุณภาพชีวิตและการคุ้มครองทางสังคม</li> <li>3. การพัฒนาโครงสร้างพื้นฐานและโลจิสติกส์</li> <li>4. การพัฒนาทรัพยากรมนุษย์</li> <li>5. การพัฒนากฎหมาย กฎ และระเบียบ</li> <li>6. การสร้างความรู้ ความเข้าใจ และความตระหนักถึงการเป็นประชาคมอาเซียน</li> <li>7. การเสริมสร้างความมั่นคง</li> <li>8. การเพิ่มศักยภาพของเมืองเพื่อเชื่อมโยงโอกาสจากอาเซียน</li> </ol>

ยุทธศาสตร์การพัฒนาภาคใต้
<ol style="list-style-type: none"> <li>1. เสริมสร้างความเข้มแข็งภาคการผลิตหลักให้เติบโตได้อย่างต่อเนื่องและยั่งยืนเพื่อเพิ่มสมรรถนะการสร้างรายได้ให้แก่ภาค</li> <li>2. ขยายฐานเศรษฐกิจเพื่อเพิ่มความหลากหลายของแหล่งรายได้และการจ้างงานให้แก่ภาค</li> <li>3. การพัฒนาคนและสังคมให้มีคุณภาพและมีภูมิคุ้มกันที่ดีเพื่อเสริมสร้างสมรรถนะการพัฒนาภาค</li> <li>4. เสริมสร้างความเข้มแข็งทางเศรษฐกิจและสังคมระดับชุมชน</li> <li>5. พัฒนาและบริหารจัดการทรัพยากรธรรมชาติและสิ่งแวดล้อม เพื่อรักษาความสมดุลเชิงนิเวศอย่างยั่งยืน</li> </ol>



ยุทธศาสตร์กลุ่มจังหวัดภาคใต้ฝั่งอันดามัน	ยุทธศาสตร์จังหวัดภูเก็ต
<p>ศูนย์กลางการท่องเที่ยวทางทะเลระดับโลก บนพื้นฐานการใช้ทรัพยากรธรรมชาติ ภาคการเกษตรและความเข้มแข็งของชุมชน</p>	<p>แหล่งท่องเที่ยวทางทะเลที่มีมาตรฐานระดับโลก สร้างความเชื่อมั่นให้นักท่องเที่ยวและประชาชน ปรับองค์กรให้รองรับการพัฒนาการท่องเที่ยวสู่ มาตรฐานสากล</p>



ศักยภาพของจังหวัด
<p>“มัทศจรย์เสน่ห์อันดามัน เมืองท่องเที่ยวระดับโลก เป้าหมายของนักเดินทางทั่วโลก” PHUKET : THE CHARMING ANDAMAN</p>

## โครงการสำคัญที่จะดำเนินการในอนาคต เพื่อส่งเสริมให้ภูเก็ตเป็นเมืองท่องเที่ยวระดับโลก

---

1. โครงการรถไฟฟ้ารางเบาจังหวัดภูเก็ต
2. โครงการก่อสร้างศูนย์ประชุมและนิทรรศการนานาชาติภูเก็ต
3. โครงการทางพิเศษสายกะทู้-ป่าตอง จังหวัดภูเก็ต
4. โครงการศึกษาผลกระทบสิ่งแวดล้อมและสำรวจออกแบบประมาณราคา : โครงการขยายเชื่อมโยงเส้นทางคมนาคมของแหล่งท่องเที่ยว (สายฉลอง-ป่าตอง) จังหวัดภูเก็ต
5. แขนงทางหลวงภูเก็ต กรมทางหลวง
  - 5.1 โครงการก่อสร้างทางแนวใหม่บ้านสาคุ-บ้านเกาะแก้ว ระยะทาง 22 กิโลเมตร งบประมาณ 1.3 หมื่นล้านบาท
  - 5.2 โครงการสำรวจออกแบบแก้ไขปัญหาปรับปรุงทางหลวง 4031 (สายสนามบินเลียบรินเวย์) งบประมาณ 100 ล้านบาท
  - 5.3 การปรับปรุงก่อสร้างเป็น 4 ช่องจราจรตลอดสาย 4027 ระยะทาง 13 กิโลเมตร งบประมาณ 400 ล้านบาท

## โครงการรถไฟฟ้ารางเบาจังหวัดภูเก็ต

### ความเป็นมา

คณะรัฐมนตรี (ครม.) ได้มีมติเมื่อวันที่ 20 มีนาคม พ.ศ.2555 และวันที่ 22 ตุลาคม พ.ศ.2555 มอบหมายให้กระทรวงคมนาคมรับไปพิจารณาศึกษาความเหมาะสมและดำเนินการตามขั้นตอนของระเบียบและกฎหมายที่เกี่ยวข้อง และจัดทำรายละเอียดแผนงาน/โครงการ ของโครงการเพื่อเสริมสร้างศักยภาพระบบโครงสร้างพื้นฐานด้านการคมนาคมขนส่ง เพื่อสนับสนุนและรองรับการขยายตัวของอุตสาหกรรมการท่องเที่ยวของกลุ่มจังหวัดภาคใต้ ทั้งฝั่งอ่าวไทย (จังหวัดสุราษฎร์ธานี) และฝั่งอันดามัน (จังหวัดภูเก็ต) ซึ่งรวมถึงโครงการก่อสร้างรถไฟฟ้าขนาดเบารอบเกาะภูเก็ตและเส้นทางสนามบิน

สำนักงานนโยบายและแผนการขนส่งและจราจร (สนข.) ได้ว่าจ้างบริษัทที่ปรึกษาจัดทำโครงการศึกษาความเหมาะสม ออกแบบ และวิเคราะห์ผลกระทบสิ่งแวดล้อมของระบบขนส่งมวลชนจังหวัดภูเก็ต เริ่มดำเนินการมาตั้งแต่เดือนกันยายน 2556 ภาพรวมการพัฒนาโครงการระบบขนส่งมวลชน จังหวัดภูเก็ต

- รูปแบบระบบ: เป็นระบบรถไฟฟ้ารางเบา (Light Rail Transit หรือ Tramway)
- จุดเริ่มต้น-จุดสิ้นสุดโครงการ: จุดเริ่มต้นโครงการอยู่บริเวณสถานีรถไฟท่าอากาศยานเพื่อเชื่อมต่อการเดินทางจากระบบรถไฟ ส่วนจุดสิ้นสุดโครงการอยู่ทางเหนือของห้าแยกฉลอง (บนถนนเจ้าฟ้าตะวันออก ห่างจากห้าแยกฉลอง ประมาณ 200 เมตร) ระยะทางรวม 60 กม.
- ทางวิ่งส่วนใหญ่เป็นทางวิ่งระดับดิน
  - ♦ สถานี: จำนวน 23 สถานี
  - ♦ ศูนย์ซ่อมบำรุง : 1 แห่ง
  - ♦ ระบบจ่ายกระแสไฟฟ้า : ใช้ระบบจ่ายกระแสไฟฟ้าด้วยสายส่งแบบสัมผัสเหนือศีรษะ (Overhead Contact Line System) และใช้แบตเตอรี่ในเขตเมืองเก่าและบริเวณอนุสาวรีย์
- ระยะเวลาก่อสร้าง : 3 ปี
- มูลค่าลงทุนโครงการ (ประมาณการเบื้องต้น) 23,499 ล้านบาท
- ปริมาณผู้โดยสารปีเปิด (พ.ศ. 2564) 68,000 คนต่อวัน ปีที่ 30 (พ.ศ.2593) 140,000 คน ต่อวัน

### ความก้าวหน้าโครงการ

1. ปัจจุบันอยู่ในขั้นตอนการปรับปรุง ร่างแบบรายละเอียด (Draft Detailed Drawing) โดยเฉพาะการปรับแบบรายละเอียดให้สอดคล้องกับแผนการดำเนินงานของหน่วยงานในพื้นที่รับผิดชอบที่แนวเส้นทางรถไฟฟ้าภูเก็ตผ่าน ได้แก่ บริเวณ ท่าอากาศยานภูเก็ต (ทอท.) ถนนยกระดับคลองเกาะผี (ทช.) และการแก้ไขปัญหาจุดตัดระดับดินบน ทล 402

2. อยู่ระหว่างจัดทำรายงานผลกระทบสิ่งแวดล้อม (EIA) ก่อนส่งให้กับสำนักงานนโยบายและแผนทรัพยากรธรรมชาติและสิ่งแวดล้อม

### ความต้องการที่จะให้ผลักดันโครงการ

นำโครงการรถไฟฟ้ารางเบาจังหวัดภูเก็ต บรรจุไว้ในแผนปฏิบัติการเร่งด่วน ปี 2560 ของกระทรวงคมนาคม



**ความนิยมของโครงการ**

จากผลการประเมินโครงการระบบขนส่งมวลชนระบบราง (MRT) ของกรุงเทพมหานคร พบว่าโครงการนี้มีศักยภาพสูงในการแก้ไขปัญหาการจราจรติดขัดและลดมลพิษทางอากาศ นอกจากนี้ยังช่วยลดค่าใช้จ่ายในการเดินทางของประชาชนได้อย่างมีนัยสำคัญ

**ประโยชน์ของโครงการ:**

- 1. ช่วยลดการจราจรติดขัด
- 2. ช่วยลดมลพิษทางอากาศ
- 3. ช่วยลดค่าใช้จ่ายในการเดินทาง
- 4. ช่วยเพิ่มความสะดวกสบายในการเดินทาง
- 5. ช่วยเพิ่มความปลอดภัยในการเดินทาง



**ภาพจำลองของโครงการ**






**แผนที่เส้นทางโครงการ**



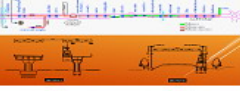
**ระบบ LRT / TRAMWAY**



**ภาพรวมของโครงการ**



**แนวเส้นทาง**

- ทางวิ่งรถวิ่งบนผิวจราจร
- ระยะทางประมาณ 60 กม.
- จำนวนสถานี 25 สถานี
- มี 31 สถานี และ 10 สถานีบนผิวจราจร
- ใช้ประโยชน์ร่วมกับโครงสร้างพื้นฐานเดิม
- สามารถใช้งานได้ทันที
- มีทั้งระบบไฟฟ้าและระบบเครื่องยนต์
- 100 กม/ชม. ตามสภาพจราจร
- 20 to 60 กม/ชม. speed in Down town







**ระยะเวลาดำเนินการ**

พ.ศ. 2563 - 2565 : 1 ปี 20 บาท  
 2565 - 2567 : 1 ปี 10 บาท  
 2567 - 2569 : 1 ปี 45 บาท

**การใช้พื้นที่ของโครงการ**



**รูปแบบสถานี**

## โครงการก่อสร้างศูนย์ประชุมและนิทรรศการนานาชาติภูเก็ต

### ความเป็นมา

- เมื่อปี พ.ศ. 2539 คณะรัฐมนตรีได้มีมติกำหนดนโยบายให้มีศูนย์ประชุมและนิทรรศการนานาชาติภายในประเทศ โดยได้พิจารณาคัดเลือกจังหวัดภูเก็ตเป็นสถานที่จัดสร้างศูนย์ประชุมฯ โดยใช้ที่ดินราชพัสดุแปลงหมายเลขทะเบียนที่ ภก.153 (บางส่วน) ตำบลไม้ขาว อำเภอถลาง จังหวัดภูเก็ต เนื้อที่ 141-2-64 ไร่ เพื่อดำเนินโครงการก่อสร้างศูนย์ประชุมและนิทรรศการนานาชาติภูเก็ต
- ปี พ.ศ. 2552 คณะรัฐมนตรีได้อนุมัติการจัดสรรวงเงินกู้สำหรับโครงการลงทุนภายใต้แผนปฏิบัติการไทยเข้มแข็ง 2555 ให้กระทรวงการคลัง โดยกรมธนารักษ์เป็นหน่วยงานเจ้าของโครงการ เป็นเงิน 2,600 ล้านบาท และได้จัดสรรเงินจำนวน 165.35 ล้านบาท เพื่อดำเนินการจ้างที่ปรึกษา โดยกำหนดกรอบให้ลงนามในสัญญาก่อสร้างให้แล้วเสร็จ ภายในวันที่ 31 กรกฎาคม 2559 และก่อสร้างให้แล้วเสร็จภายในปี 2557
- กรมธนารักษ์ได้ดำเนินการจ้างออกแบบเสร็จเรียบร้อยแล้ว โดยโครงการจะใช้งบประมาณก่อสร้างประมาณ 2,338 ล้านบาท ส่วนการจ้างจัดทำรายงานการวิเคราะห์ผลกระทบสิ่งแวดล้อม (EIA) ยังไม่ได้รับความเห็นชอบจากสำนักงานนโยบายและแผนทรัพยากรธรรมชาติและสิ่งแวดล้อม (สผ.)
- ปี พ.ศ.2555 คณะรัฐมนตรีได้มีมติให้ยกเลิกการจัดสรรวงเงินกู้ของโครงการในส่วนที่เหลือ และให้นำเงินดังกล่าวรวมเป็นวงเงินเหลือจ่ายในสาขาเศรษฐกิจ กระทรวงการคลังโดยกรมธนารักษ์จึงได้ยุติโครงการก่อสร้างศูนย์ประชุมฯ

### การดำเนินการของจังหวัดภูเก็ต

- จังหวัดภูเก็ตได้ประชุมร่วมกับส่วนราชการที่เกี่ยวข้องและองค์กรภาคเอกชน รวมทั้งรับฟังความคิดเห็นจากคณะกรรมการร่วมภาครัฐและภาคเอกชนเพื่อแก้ไขปัญหาทางเศรษฐกิจจังหวัดภูเก็ต (กรอ.จังหวัดภูเก็ต) และ กรอ.กลุ่มจังหวัดฝั่งอันดามัน มีความเห็นร่วมกันเป็นมติว่าเห็นชอบให้ทบทวนโครงการก่อสร้างศูนย์ประชุมฯ ต่อไป โดยให้มีการปรับเปลี่ยนรูปแบบเพื่อให้มีการใช้ประโยชน์จากศูนย์ประชุมเป็นศูนย์จัดแสดงสินค้าเป็นหลัก และให้มีการเชื่อมต่อกับระบบขนส่งสาธารณะ (รถไฟฟ้ารางเบา) ที่รัฐบาลจะสนับสนุนให้จังหวัดภูเก็ต
- กรมธนารักษ์เห็นด้วยในหลักการที่จะดำเนินโครงการนี้ โดยเห็นควรให้ออกขออนุญาตเป็นผู้ลงทุนการก่อสร้าง
- ขณะนี้เมื่อเอกชนบางรายได้แสดงความสนใจในการลงทุนโครงการดังกล่าว โดยได้ยื่นความประสงค์ผ่านกระทรวงมหาดไทยแล้ว

### ความต้องการที่จะผลักดัน

ให้มีการพิจารณาให้ความเห็นชอบให้ดำเนินโครงการก่อสร้างศูนย์ประชุมและนิทรรศการนานาชาติภูเก็ต โดยให้ออกขออนุญาตเป็นผู้ลงทุน และกรมธนารักษ์เป็นเจ้าภาพหลักในการดำเนินการให้เป็นไปตามพระราชบัญญัติการให้เอกชนร่วมทุนในกิจการของรัฐ พ.ศ.2556





## โครงการทางพิเศษสายกะทู้-ป่าตอง จังหวัดภูเก็ต



### เหตุผลและความจำเป็น

- เชื่อมโยงการเดินทางจากอำเภอกะทู้ไปยังหาดป่าตอง เพื่ออำนวยความสะดวกในการเดินทางให้กับคนในพื้นที่นักท่องเที่ยว รวมทั้งส่งเสริมการท่องเที่ยวในจังหวัดภูเก็ต
- แก้ไขปัญหาการจราจรและอุบัติเหตุบนทางหลวงแผ่นดินหมายเลข 4029

### มูลค่าโครงการ

- ค่าจัดกรรมสิทธิ์ที่ดิน (ค่าเวนคืนที่ดิน+ค่าชดเชยสิ่งปลูกสร้าง) 2,587 ล้านบาท
- ค่าก่อสร้าง (ค่าก่อสร้าง+ค่าควบคุมงาน) 7,909 ล้านบาท
- รวม 10,496 ล้านบาท

### สถานะปัจจุบัน

- กระทรวงคมนาคมได้บรรจุโครงการทางพิเศษสายกะทู้ - ป่าตอง จังหวัดภูเก็ต ไว้ในแผนยุทธศาสตร์การให้เอกชนร่วมลงทุนในกิจการของรัฐ พ.ศ. 2558-2562
- ปัจจุบันอยู่ระหว่างการพิจารณารายงานการวิเคราะห์ผลกระทบสิ่งแวดล้อม (EIA) โดยสำนักงานนโยบายและแผนทรัพยากรธรรมชาติและสิ่งแวดล้อม (สผ.)

### ข้อเสนอ

- เพื่อเร่งรัดพิจารณารายงานการวิเคราะห์ผลกระทบสิ่งแวดล้อม (EIA)

## โครงการศึกษาผลกระทบสิ่งแวดล้อมและสำรวจออกแบบประมาณราคา โครงการขยายเชื่อมโยงเส้นทางคมนาคมของแหล่งท่องเที่ยว (สายคลอง-ป่าตอง) จังหวัดภูเก็ต

### ความเป็นมาของโครงการ

ด้วยจังหวัดภูเก็ตได้จัดทำโครงการพัฒนาโครงการขยายเชื่อมโยงเส้นทางคมนาคมของแหล่งท่องเที่ยวในจังหวัดภูเก็ต (สายคลอง-ป่าตอง) เนื่องจากเส้นทางดังกล่าวเป็นเส้นทางที่เชื่อมโยง ทำให้การท่องเที่ยวภายในเขตจังหวัดภูเก็ตพัฒนารุดหน้าไปอีกระดับหนึ่ง ประกอบกับเพื่อแก้ปัญหาการจราจรที่มีแนวโน้มเพิ่มมากขึ้นอย่างต่อเนื่อง อันเป็นผลจากการขยายตัวทางด้านเศรษฐกิจทุกๆ ด้าน โดยเฉพาะในเขตจังหวัดภูเก็ต การท่องเที่ยวถือเป็นปัจจัยอันดับต้นที่นำรายได้เข้าประเทศในภาพรวม เส้นทางสายคลอง-ป่าตอง เป็นเส้นทางอีกเส้นทางหนึ่งที่จังหวัดได้มองเห็นความสำคัญที่จะได้พัฒนาให้เกิดการจราจรได้อย่างสะดวก เนื่องจากเป็นเส้นทางเดิม สภาพผิวจราจรลูกรังที่ผ่านการใช้งานมากกว่า 20 ปี ในอดีตเป็นเส้นทางเพื่อลำเลียงผลผลิตทางการเกษตรของราษฎรในอำเภอเมือง และอำเภอกะทู้ ต่อมาการเจริญเติบโตทางด้านการท่องเที่ยวได้พัฒนาอย่างต่อเนื่อง จังหวัดภูเก็ตจึงได้คิดวางแผนดำเนินการพัฒนาเส้นทาง (สายคลอง-ป่าตอง) เพื่อเชื่อมโยงให้เป็นเครือข่ายของการคมนาคมต่อไปในอนาคต ตลอดจนการแก้ไขปัญหาอุปสรรคในการจราจรและความปลอดภัยในการคมนาคม โดยมุ่งหวังที่จะดำเนินการไปตามกฎหมายและระเบียบของทางราชการที่ได้กำหนดไว้ตามขั้นตอนของทางราชการ โดยสำนักงานโยธาธิการและผังเมืองจังหวัดภูเก็ตได้ว่าจ้างบริษัทที่ปรึกษาดำเนินงานโครงการศึกษาผลกระทบสิ่งแวดล้อมและสำรวจออกแบบประมาณราคาโครงการขยายเชื่อมโยงเส้นทางคมนาคมของแหล่งท่องเที่ยว (สายคลอง-ป่าตอง) จังหวัดภูเก็ต โดยเริ่มต้นสัญญาวันที่ 3 กุมภาพันธ์ 2555 สัญญาสิ้นสุดวันที่ 27 มกราคม 2556 วงเงิน 9,707,000 บาท ตามสัญญาจ้างเลขที่ 1/2555 ลงวันที่ 3 กุมภาพันธ์ 2555

### วัตถุประสงค์

1. เพื่อสำรวจเขียนแบบและประมาณราคาโครงการศึกษาผลกระทบสิ่งแวดล้อมและสำรวจออกแบบประมาณราคา โครงการขยายเชื่อมโยงเส้นทางคมนาคมของแหล่งท่องเที่ยว (สายคลอง-ป่าตอง) จังหวัดภูเก็ต
2. เพื่อศึกษารายละเอียดผลกระทบสิ่งแวดล้อมและยื่นเอกสารต่อหน่วยงานที่เกี่ยวข้อง

### ความก้าวหน้าโครงการ

บริษัทที่ปรึกษา ได้แก่ บริษัท ทรานส์คอนซัลท์ จำกัด , บริษัท พิสุทธิ เทคโนโลยี จำกัด และบริษัท ปัญญา คอนซัลแตนท์ จำกัด อยู่ระหว่างการดำเนินการปรับปรุงแก้ไขและเพิ่มเติมข้อมูล ตามที่คณะกรรมการผู้ชำนาญการพิจารณารายงานการวิเคราะห์ผลกระทบสิ่งแวดล้อมด้านโครงสร้างพื้นฐานและอื่น ๆ ได้มีมติที่ประชุมให้มีการปรับปรุงแก้ไขเพิ่มเติมข้อมูล และจังหวัดได้ส่งรายงานการวิเคราะห์ผลกระทบสิ่งแวดล้อมให้สำนักนโยบายและแผนทรัพยากรธรรมชาติและสิ่งแวดล้อมพิจารณาแล้ว เมื่อวันที่ 22 สิงหาคม 2557 ขณะนี้อยู่ระหว่างรอการพิจารณาให้ความเห็นชอบรายงานผลกระทบสิ่งแวดล้อมดังกล่าว

### ปัญหา/อุปสรรค

เนื่องจากพื้นที่ศึกษาอยู่ในเขตพื้นที่ลุ่มน้ำชั้นที่ 1 (A) และลุ่มน้ำชั้นที่ 1 (B) จึงต้องรอผลการพิจารณาอนุญาตรายงานผลกระทบสิ่งแวดล้อม

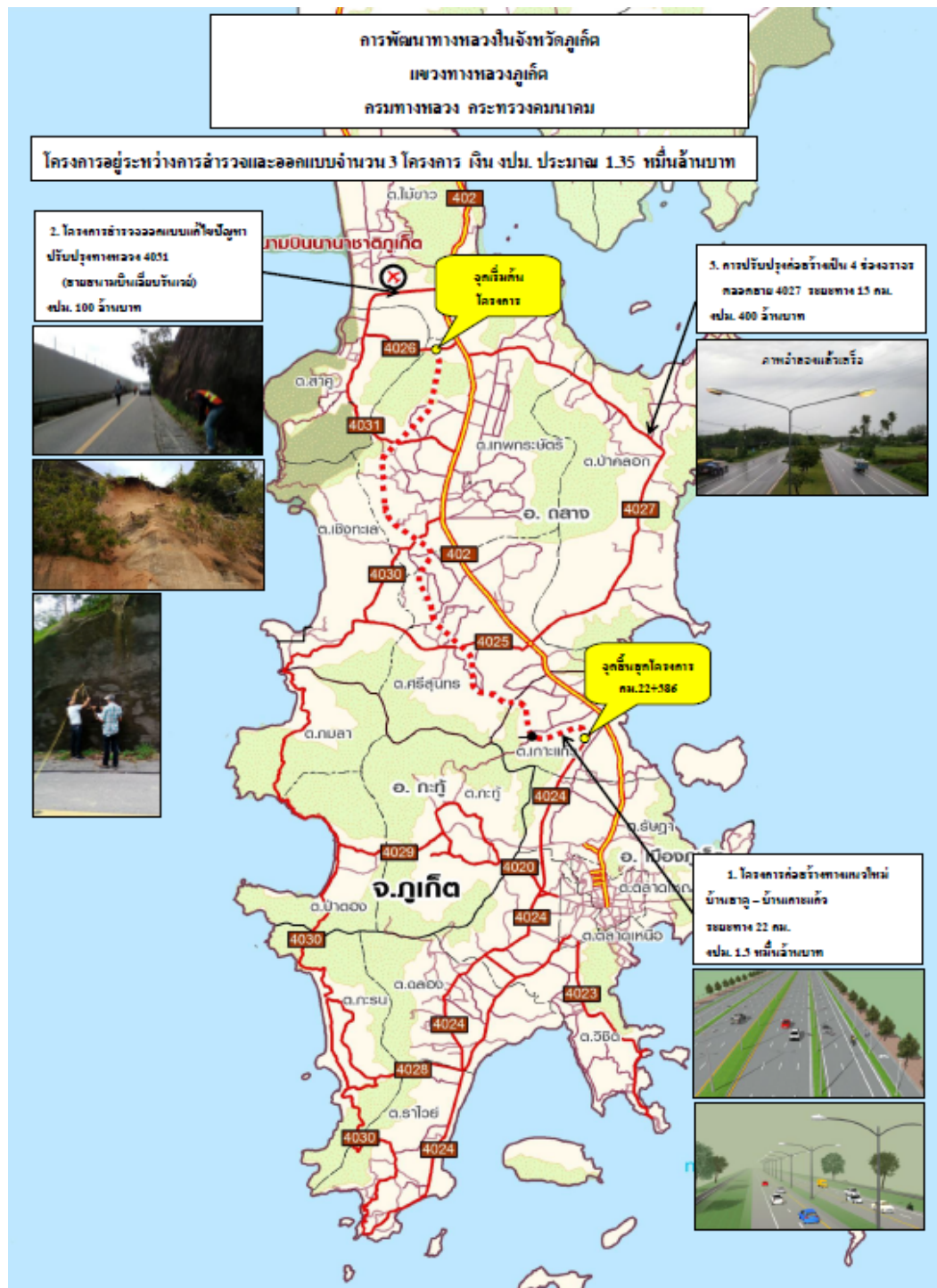


### ความต้องการที่จะให้ผลักดันโครงการ

1. เนื่องจากเส้นทางดังกล่าวมีความจำเป็นในการแก้ไขปัญหาจราจรของจังหวัดและสามารถใช้เป็นเส้นทางหลบภัยสึนามิ จังหวัดจึงขอรับการสนับสนุนผลักดันให้คณะกรรมการผู้ชำนาญการพิจารณารายงานการวิเคราะห์ผลกระทบสิ่งแวดล้อมด้านโครงสร้างพื้นฐานและอื่นๆ โดยเร็ว ซึ่งจังหวัดภูเก็ตได้จัดส่งข้อมูลรายงานผลกระทบสิ่งแวดล้อมฯ ให้คณะกรรมการฯ แล้ว เมื่อวันที่ 22 สิงหาคม 2557
2. ให้คณะรัฐมนตรีอนุมัติในหลักการให้มีการผ่อนผันใช้พื้นที่บริเวณก่อสร้างโครงข่ายเชื่อมโยงเส้นทางคมนาคมของแหล่งท่องเที่ยว (สายฉลอง-ป่าตอง) จังหวัดภูเก็ต และให้กรมป่าไม้อนุมัติให้ใช้พื้นที่ต่อไป
3. จังหวัดขอสนับสนุนงบประมาณก่อสร้างโครงข่ายเชื่อมโยงเส้นทางคมนาคมของแหล่งท่องเที่ยว (สายฉลอง-ป่าตอง) ระยะทางประมาณ 2.50 กิโลเมตร วงเงิน 220,000,000 บาท จากกรมทางหลวง หากการก่อสร้างแล้วเสร็จจะทำให้เกิดประโยชน์กับจังหวัด ดังนี้
  - 3.1 แบ่งเบาเส้นทางจราจรจากตำบลป่าตอง เข้าอำเภอเมือง แก้ปัญหาและลดการเกิดอุบัติเหตุของการจราจรในเขตจังหวัดภูเก็ต
  - 3.2 เป็นเส้นทางหลบภัยสึนามิ หลีกเลี่ยงการสูญเสียในทรัพย์สินและชีวิตเมื่อเกิดอุบัติเหตุ
  - 3.3 เป็นเส้นทางเพื่อส่งเสริมการท่องเที่ยว เพื่อขยายโอกาสการท่องเที่ยวให้กับจังหวัดภูเก็ต
  - 3.4 เป็นเส้นทางลำเลียงผลผลิตทางการเกษตรให้ราษฎร ได้นำผลผลิตออกสู่ตลาดต่อผู้บริโภคได้สะดวกยิ่งขึ้น



สภาพพื้นที่เส้นทางสายฉลอง - ป่าตอง



### ความต้องการที่จะให้ผลักดันโครงการ

1. โครงการก่อสร้างทางแนวใหม่บ้านสาคว-บ้านเกาะแก้ว ระยะทาง 22 กิโลเมตร งบประมาณ 1.35 หมื่นล้านบาท ปัจจุบันอยู่ระหว่างจัดทำรายงานการศึกษาผลกระทบสิ่งแวดล้อม (EIA) จึงขอความอนุเคราะห์ได้เร่งพิจารณาดำเนินการเรื่องดังกล่าวอย่างรวดเร็ว เพื่อจะได้ขอรับการสนับสนุนงบประมาณในปี 2561
2. โครงการสำรวจออกแบบแก้ไขปัญหাপริบปรุงทางหลวง 4031 (สายสนามบินเลียบรันเวย์) ขอความอนุเคราะห์รับการสนับสนุนงบประมาณ จำนวน 100 ล้านบาท จากกรมทางหลวง
3. การปรับปรุงก่อสร้างเป็น 4 ช่องจราจรตลอดสาย 4027 ขอสนับสนุนงบประมาณจากกรมทางหลวงตลอดเส้นทาง รวม 13 กิโลเมตร เพียงงวดเดียว งบประมาณ 400 ล้านบาท ซึ่งเป็นเส้นทางเลียงเมืองในการแก้ไขปัญหาการจราจรจังหวัดภูเก็ต





กรมทางหลวง กระทรวงคมนาคม



แขวงทางหลวงภูเก็ต

โครงการพัฒนาโครงข่ายคมนาคมจังหวัดภูเก็ต

1. โครงการก่อสร้างทางหลวงขยายเป็น 4 ช่องจราจร เชื่อมสนามบินภูเก็ต กับ ท่าเรือไปเกาะยาว

ทางหลวงหมายเลข 4027 ตอน ท่าเรือ - เมืองใหม่

ระหว่าง กม.8+000 - กม.19+538 ระยะทาง 13.538 กม.

งบประมาณ 400 ล้านบาท



1



สถานที่ตั้งโครงการ ท้องที่  
ท.ป่าตอง อ.กลาง ภูเก็ต

สภาพทางเดิม เป็นทางหลวงขนาด 2  
ช่องจราจร ผิวแอสฟัลต์ เขตทางกว้าง  
ข้างละ 20 เมตร ก่อสร้างปี 2538  
อายุบริการ 24 ปี

ปริมาณจราจรปัจจุบัน 20,641 คัน  
ต่อ วัน (มีความเหมาะสมต่อการขยาย  
เป็น 4 ช่องจราจร ความมาตรฐาน  
กำหนด 8,000 คัน ต่อ วัน)

ขอก่อสร้างขยายเป็น 4 ช่องจราจร มี  
เกาะกลางแบบยก พร้อม ติดตั้งไฟฟ้า  
แสงสว่าง และอุปกรณ์การอำนวยความสะดวก  
ความปลอดภัย ครอบคลุมรูปแบบ  
มาตรฐาน

